

CYNGOR SIR YNYS MÔN	
Adroddiad i:	CYNGOR LLAWN
Dyddiad:	10 Mawrth 2016
Pwnc:	Adroddiad ar yr Adolygiad o Bolisi Trwyddedu yr Awdurdod
Aelod(au) Portffolio:	Y Cyng. John Arwel Roberts
Pennaeth Gwasanaeth:	Jim Woodcock
Awdur yr Adroddiad: Rhif Ffôn: E-bost:	Dafydd Merfyn Jones 01248 752847 dmjpp@ynysmon.gov.uk
Aelodau Lleol:	Aelod Portffolio Richard Dew

A – Argymhelliad/Argymhellion a Rheswm/Rhesymau

I gymeradwyo'r adroddiad a mabwysiadu'r Polisi diwygiedig - yn dilyn Adolygiad o Bolisi Trwyddedu yr Awdurdod

B – Pa opsiynau eraill wnaethoch chi eu hystyried a beth oedd eich rhesymau dros eu gwrthod ac/neu ddewis yr opsiwn hwn?

Mae'n ofynnol o dan dermau'r Ddeddf Trwyddedu 2003 i'r Awdurdod adolygu ei Bolisi Trwyddedu bob pum mlynedd. Fodd bynnag mae dyfodiad y Mesur Dadreoli ynghyd a newidiadau mewn rhannau eraill o ddeddfwriaeth gyfredol yn golygu bod angen adolygiad cynnar. Mae'r adolygiad yn cael ei gynnal fel rhan o weithred cydweithiol gyda'r Awdurdodau eraill yng Ngogledd Cymru.

C – Am ba reswm y mae hwn yn benderfyniad i'r Pwyllgor Gwaith?

Mae unrhyw beth sy'n ymwneud ar Polisi Trwyddedu yn fater i'r Cyngor Llawn.

CH – A yw'r penderfyniad hwn yn gyson â'r polisi a gymeradwywyd gan y Cyngor llawn?

Ydy – Mae unrhyw weithgareddau sy'n ymwneud â Trwyddedu, o dan termau Rhan 5 – 8 or Ddeddf Trwyddedu 2003 yn priodol i'r Cyngor Llawn

D – A yw'r penderfyniad hwn o fewn y gyllideb a gymeradwywyd gan y Cyngor?

Nid oes unrhyw gost ychwanegol i'r Awdurdod a gallai'r Policy arwain at gynydd mewn incwm.

DD – Gyda phwy wnaethoch chi ymgynghori?		Beth oedd eu sylwadau?
1	Prif Weithredwr / Uwch Dim Arweinyddiaeth (UDA) (mandadol)	Dim sylwadau
2	Cyllid / Adran 151 (mandadol)	Dim sylwadau
3	Cyfreithiol / Swyddog Monitro (mandadol)	Wedi cymeradwyo'r polisi.
4	Safonau Y Masnach Iechyd yr Amgylchedd Cynllunio Twristiaeth Gwasanaethau Cymdeithasol	
5	Eiddo	
6	Technoleg Gwybodaeth Cyfathrebu (TGCh)	
7	Sgriwtini	
8	Aelodau Lleol	Ni dderbyniwyd sylwadau
9	Unrhyw gyrff allanol / arall/eraill	Heddlu – Dim sylwadau Gwasanaeth Tân Bwrdd Iechyd Betsi Cadwaladr

E – Risgiau ac unrhyw gamau lliniaru (os yn berthnasol)		
1	Economaidd	Mae'r Polisi Trwyddedu'n nodi'r broses broses briodol a'r sylw a roddir gan yr Awdurdod i fater gwerthu a chyflenwi alcohol, adloniant a reoleiddir a lluniaeth sydd ar gael yn hwyr y nos ar hyd a lled yr ardal.
2	Gwrthdodi	Darparu ar gyfer amrediad eang o gyfleon cyflogaeth mewn amgylchedd a gymeradwywyd ac sy'n ddiogel.
3	Trosedd ac Anhrefn	Mae Rheoli Trosedd ac Anhrefn yn un o 4 prif amcan y Ddeddf a'r Polisi a gymeradwywyd gan yr Awdurdod
4	Amgylcheddol	Mae'r amgylchedd lleol yn cael ei gwarchod gan Amodau
5	Cydraddoldebau	Rhoddwyd sylw llawn i Asesiad o'r Effaith o ran Cydraddoldeb. Fodd bynnag, gan fod y Polisi Diwygiedig wedi ei seilio i raddau helaeth ar y

		Polisi cyfredol a fabwysiadwyd yn hwyr yn 2013, mae'n parhau i gydymffurfio gyda'r Deddf a chanllawiau cyffredinol ac ni ragwelir unrhyw effeithiau andwyol.
6	Arall	Mae'n gwella'r cydweithio gyda Gwasanaethau Argyfwng eraill, Awdurdodau Cyfrifol eraill ac Awdurdodau eraill yng Ngogledd Cymru.

F - Atodiadau:

Atodiad A – Y Polisi diwygiedig yn cynnwys yr egwyddorion, rheolau a chanllawiau, dull defnyddio, ystyriaethau iechyd cyhoeddus, newidiadau diweddar i'r ddeddfwriaeth a rhestr o'r termau.

FF - Papurau Cefndir (cysylltwch os gwelwch yn dda gydag awdur yr Adroddiad am unrhyw wybodaeth bellach):

Deddf Trwyddedu 2003
 Mesur Dadreoli 2015
 Canllawiau'r Swyddfa Gartref a gyhoeddwyd dan adran 182 Deddf Trwyddedu 2003
 Deddf Cerddoriaeth Fyw 2012
 Deddf Ymddygiad Gwrthgymdeithasol, Trosedd a Phlisma 2014



CYNGOR SIR
YNYS MÔN
ISLE OF ANGLESEY
COUNTY COUNCIL

POLISI TRWYDDEDU

1. Cefndir
2. Sgôp a graddau'r Ddeddf Trwyddedu
3. Amcanion Trwyddedu
4. Effaith Gronnol, Ardoll Hwyr y Nos, Gorchmynion Cyfyngu ar Werthu Alcohol yn Fuan yn y Bore
5. Cynllunio/Rheolaeth Adeiladu
6. Ceisiadau am Grantiau Newydd ac Amrywiad o'r Telerau ac Amodau
7. Hysbysiad Digwyddiad Dros Dro
8. Trwyddedau Personol
9. Trwydded Adeilad Clwb
10. Atodlen Weithredu
11. Oriau Gweithredu
12. Camau Gorfodi
13. Proses Drwyddedu
14. Pwyllgor Trwyddedu
15. Gwybodaeth ychwanegol

Atodiad "A" - Cyfarwyddyd ynglŷn â'r drefn ar gyfer Ymgeiswyr/Dirprwyo
Swyddogaethau

Atodiad "B" – Iechyd Cyhoeddus

Atodiad "C" Amodau Trwyddedu Mandadol

Atodiad "D" Newidiadau Deddfwriaethol Diweddar

Atodiad "E" Rhestr Termau

1. Cefndir

1.1 Seiliwyd y Datganiad Polisi Trwyddedu ar Ddeddf Trwyddedu 2003. Gwelir yn y ddogfen hon y polisiau hynny y bydd y Cyngor yn eu gweithredu pan fydd yn penderfynu ynglŷn â cheisiadau ar gyfer y canlynol:

- Mân-werthu alcohol;
- Cyflenwi alcohol gan neu ar ran clwb i, neu ar orchymyn, aelod o'r clwb;
- Darparu lluniaeth hwyrnos (bwyd neu ddiodydd poeth o unrhyw adeiladau rhwng 23.00 a 05.00) a
- Darparu adloniant rheoledig ar gyfer y cyhoedd neu aelodau o glwb neu gyda'r bwriad o wneud elw gan gynnwys codi arian tuag at elusen pan fydd yr adloniant yn cynnwys :
 - Perfformiad theatr neu arddangos ffilm
 - Chwaraeon dan do
 - Gornest baffio/reslo
 - Cerddoriaeth fyw
 - Cerddoriaeth wedi ei recordio
 - Perfformiad dawn
 - Darparu cyfleusterau i chwarae cerddoriaeth – *i'w dynnu oherwydd y Ddeddf Cerddoriaeth Fyw*
 - Darparu cyfleusterau dawn.
 - Deddf Cerddoriaeth Fyw – gweler Atodiad D

1.2 Ceir cyfarwyddyd yn Atodiad A ynglŷn â'r drefn gywir i ymgeiswyr a'r rhai sy'n gwneud sylwadau.

1.3 Mae Ynys Môn yn ardal wledig a chanddi boblogaeth o 70,000. Mae'r rhan fwyaf o bobl yn byw yn nhrefi Caergybi, Llangefni, Amlwch a Biwmares ac mae amryw o bentrefi'n amgylchynu'r trefi hyn, pob un â'i gymeriad unigryw ei hun. Mae gan yr ynys 129 milltir o arfordir ac mae'n denu nifer helaeth o ymwelwyr, yn enwedig dros y prif gyfnodau gwyliau.

1.4 Ychydig iawn o 'glybiau nos' cydnabyddedig neu grynodiad dwys o eiddo trwyddedig sydd yno ar yr ynys, ac mae neuaddau pentref ac ysgolion yn darparu lleoliadau ar gyfer digwyddiadau cymdeithasol a diwylliannol. Mae nifer o gyngherddau a sioeau awyr agored yn ffurfio'r digwyddiadau mwy eu maint a digwyddiadau dros dro.

2. Sgôp a graddau'r Ddeddf Trwyddedu

2.1 Cyfrifoldeb y Cyngor yw cyflawni ei ddyletswyddau dan ddarpariaethau'r Ddeddf er mwyn hybu'n gyfartal yr amcanion trwyddedu a ganlyn:

- **Rhwystro Trosedd ac Anrhefn;**
- **Diogelwch y Cyhoedd;**
- **Rhwystro Niwsans Cyhoeddus; ac**
- **Amddiffyn Plant rhag Niwed.**

- 2.2 Cydnabyddir mai un ffordd yn unig o gyflawni'r amcanion hyn yw'r swyddogaeth drwyddedu. Bydd y Cyngor yn parhau i weithio gyda'r Cymunedau Lleol, yr Heddlu, busnesau lleol a chydranddeiliaid a phartneriaid perthnasol arall.
- 2.3 Mae'n rhaid i'r awdurdod gydymffurfio gyda deddfwriaethau eraill wrth gyflawni ei swyddogaeth drwyddedu:

- Yn unol ag Adran 17 Deddf Trosedd ac Anrhefn 1988 rhaid i awdurdodau wneud cymaint ag sy'n rhesymol i rwystro trosedd ac anrhefn yn y gymuned.
- Dan ddarpariaethau'r Confensiwn Ewropeaidd ar Hawliau Dynol a weithredir gan Ddeddf Hawliau Dynol 1988, mae dyletswydd ar awdurdodau cyhoeddus i amddiffyn hawliau'r unigolyn dan amgylchiadau amrywiol .
- Deddf Iechyd a Diogelwch yn y Gwaith a Deddf Iechyd 2006 (Adeiladau Di-fwg 2007);
- Deddf Gwarchod yr Amgylchedd 1990;
- Deddf Gwahaniaethu ar Sail Anabledd 1995 a Deddf Ymddygiad Gwrthgymdeithasol 2003
- Rheoliadau Awdurdodau Lleol (Yfed Alcohol mewn Mannau Cyhoeddus dynodedig) 2001. Deddf Iechyd 2006
- Deddf Gostwng Troseddau Treisgar 2006 a Deddf Trosedd ac Anrhefn 1998
- Deddf Trosedd a Diogelwch 2010 ac Atodlen 7 Deddf Plismona a Throsedd 2009
- Deddf Cysylltiadau Hiliol 1976 fel y cafodd ei diwygio gan ddeddf Cysylltiadau Hiliol (Diwygiad) 2000
- Deddf Hapchwarae 2005. Deddf Gorfodi Rheoleiddiol a Sancsiynau 2008
- Cyfarwydeb Gwasanaeth yr Undeb Ewropeaidd. Rheoliadau Darparu Gwasanaethau 2009
- Deddf Cydraddoldebau 2010
- Deddf yr Heddlu a Chyfrifoldeb Gymdeithasol 2011
- Y Ddeddf Cerddoriaeth Fyw
- Deddf Ymddygiad Gwrthgymdeithasol, Troseddu a Phlisona 2014, y Ddeddf Mewnfudo.

Nodiadau:- Pan fydd y gyfraith eisoes yn gosod rhwymedigaethau statudol ar yr ymgeiswyr ni fydd y Cyngor yn gosod yr un dyletswyddau neu rai tebyg fel amod ar drwydded yr adeilad, deilydd y drwydded na'r clwb.

- 2.4 Bydd yr Awdurdod Trwyddedu yn ceisio cyflawni'r dyletswyddau hynny a ddynodir mewn Strategaethau eraill gan y Llywodraeth i'r graddau y byddent yn cael effaith ar amcanion y Mesur Trwyddedu. Gweler yr enghreifftiau isod o'r Strategaethau hyn:

- Cynllun Gweithredu i fynd i'r afael â throseddau, anrhefn a niwsans sy'n gysylltiedig ag alcohol;
- Mynychu Clybiau yn ddiogel;
- Rheoliad Llywodraeth Leol / Côt Ymarfer y Sefydliad Safonau Masnach ar Bryniannau Prawf
- Strategaeth Gostwng Trosedd ac Anrhefn
- Concordat Gorfodi
- Strategaeth Alcohol y Llywodraeth a gyflwynwyd i'r Senedd ym Mawrth 2012

Nid yw llawer o'r strategaethau hyn yn ymwneud yn uniongyrchol â hyrwyddo'r pedwar amcan trwyddedu ond cânt effaith anuniongyrchol arnynt. Mae cydgysylltu ac integreiddio polisïau, strategaethau a chynlluniau o'r fath felly yn hanfodol ac fe'u hamlinellir yn Strategaeth y

Llywodraeth y disgwylir iddi edrych ar isafswm pris fesul uned, gan integreiddio strategaethau iechyd, gofal cymdeithasol, cyfiawnder troseddol ac addysg.

2.5 Bydd y Cyngor hefyd yn dwyn i sylw fentrau sydd yn berthnasol i faes trwyddedu:

- *Camerâu Teledu CC yng nghanol y dref*
- *Gorchmynion Gwahardd o Ganol y Dref*
- *Canllawiau Mynychu Clybiau yn ddiogel*
- *Cynllun "Pub Watch"*
- *Grŵp Ymgynghori ar Ddiogelwch Digwyddiadau*

2.6 Diben y drefn drwyddedu yw caniatáu parhau i werthu alcohol a darparu gweithgareddau trwyddedig mewn modd fydd yn sicrhau diogelwch y cyhoedd ac na fydd er afles i drigolion nac ychwaith yn amharu ar fwynderau. Dymuniad y Cyngor yw hwyluso adeiladau sydd dan reolaeth dda gyda deiliaid trwyddedau yn dangos sensitifrwydd i'r effaith ar drigolion lleol.

2.7 Mae'r Cyngor yn sylweddoli fod y diwydiant adloniant yn y Sir hon yn cyfrannu tuag at yr economi lleol. Mae'n denu ymwelwyr a thwristiaid, yn creu trefi a phentrefi bywiog ac yn gyflogwr mawr. Yn ogystal bydd gan ddeiliaid masnachol ddisgwyliadau dilys o ran cael amgylchedd sydd yn ddeniadol i fusnesau. Ond dylid sicrhau cydbwysedd hefyd gydag anghenion y trigolion y mae gan y Cyngor gyfrifoldeb i'w gwarchod.

2.8 Bydd y Cyngor hefyd yn edrych ar yr ystyriaethau ehangach sy'n cael effaith ar fwynderau'r ardal. Bydd y rhain yn cynnwys taflu sbwriel a baeddu, sŵn, troseddu ar y strydoedd a chapasiti isadeiledd y sir ac adnoddau'r heddlu i ymdopi gyda mewnlif o ymwelwyr, yn enwedig gyda'r nos.

2.9 Mabwysiadwyd y polisi hwn gan y Cyngor ac mae'n amlinellu sut y bydd yn trin ceisiadau am drwyddedau adeiladau a thrwyddedau personol. Wrth fabwysiadu'r polisi hwn mae'r Cyngor yn cydnabod y bydd pob un cais yn cael ei ystyried yn ôl ei haeddiant.

2.10 Diben y Datganiad o'r Polisi Trwyddedu yw cynorthwyo swyddogion ac aelodau i wneud penderfyniad ar gais penodol gan fanylu ar y materion hynny y rhoddir ystyriaeth iddynt fel arfer. Yn ogystal, mae'r Polisi yn ceisio rhoi gwybodaeth glir i ymgeiswyr, trigolion a deiliaid a buddsoddwyr eraill i'w galluogi hwynt i drefnu symud i'r Sir, neu aros neu fuddsoddi ynddi gyda rhywfaint o sicrwydd.

2.11 Mae Ddeddf Trwyddedu 2003 yn gwneud darpariaeth ar gyfer adolygu ac ymgynghori ar y polisi hwn (a weithredwyd gyntaf yn Ionawr 2005) o bryd i'w gilydd. Fodd bynnag, yn sgil cyflwyno Deddf Diwygio'r Heddlu a Chyfrifoldeb Cymdeithasol 2011 cafodd y polisi ei adolygu yn Ebrill 2012 ac wedyn ym mis Ionawr 2013.

Canolbwyntiodd yr adolygiad ym mis Rhagfyr 2012 ar Ddeddf Cerddoriaeth Fyw 2011 a ddaeth i rym ar 1 Hydref a'r Ardoll Hwyr y Nos a Chyfyngiadau Cyfyngu ar Werthu Alcohol yn Fuan yn y Bore a ddaeth i rym ar 31 Hydref 2012. Adolygwyd y fersiwn ddiweddaraf a chyfredol hon yn hwyr yn 2015 a daeth yn ddeddf ar 24 Chwefror, 2016.

2.12 Fel arfer bydd y polisiau'n berthnasol ar gyfer unrhyw gais am drwydded y penderfynir arno ar ôl y dyddiad pryd y penderfynodd y Cyngor weithredu'r polisiau hyn, beth bynnag fo dyddiad cyflwyno'r cais yn y lle cyntaf. Mae'r polisi hwn yn ymwneud â;

Trwyddedau Adeilad
Trwydded Bersonol

Trwyddedau Adeilad Clwb
Rhybudd Digwyddiad Dros Dro

- 2.13 Os bydd y Canllawiau a gyhoeddwyd gan y Llywodraeth dan Adran 182 Deddf Trwyddedu 2003 yn cael eu diwygio ar unrhyw adeg, bydd raid i'r Awdurdod Trwyddedu gymryd y canllawiau hynny i ystyriaeth lle maent yn gwyro oddi wrth y Polisi hwn.
- 2.14 Bydd raid i'r Cyngor gymryd i ystyriaeth sylwadau a wnaed gan yr Awdurdod Iechyd Cyhoeddus sy'n un o'r Awdurdodau Cyfrifol ychwanegol yr ymgynghorir â nhw ynghylch Trwyddedau Adeiladau. Er nad oes Amcan Trwyddedu penodol sy'n ymwneud â'r maes Iechyd, mae'n rhesymol i Awdurdod Iechyd wneud sylwadau ar ddiogelwch y cyhoedd o fewn sgôp yr economi gyda'r nos ac ar unrhyw straen a roddir ar ei wasanaethau a'i adnoddau.
- 2.15 Bydd raid i'r Cyngor gymryd i ystyriaeth sylwadau a wnaed gan yr Adran Trwyddedu sy'n un o'r Awdurdodau Cyfrifol ychwanegol yr ymgynghorir â hwy ynghylch Trwyddedau Adeiladau. Bydd hyn yn galliogi yr Awdurdod Trwyddedu i gymryd camau ymhellach yn ogystal ar swyddogaeth cydcysyllty presenol a gellir gwrthod, cael gwared ar neu arolygu trwyddedau heb orfod derbyn sylwadau gan bartïon eraill.

3.0 Amcanion Trwyddedu Rhwystr Trosedd ac Anrhefn

- 3.1 Dylai'r Datganiad Polisi Trwyddedu, ynghyd â'r trefniadau a'r amodau sydd yn rhan o'r broses, hybu'r Amcanion Trwyddedu (gweler paragraff 1.3):
- 3.2 Bydd y Cyngor yn defnyddio amrediad cyflawn o fesurau gan gynnwys rheolaeth gynllunio, rheolaeth trafndiaeth, polisiau a phwerau trosedd ac anrhefn. Bydd y Cyngor yn sefydlu partneriaethau er mwyn cyd-weithio'n agos gyda'r heddlu, yr awdurdod tân, y Bwrdd Iechyd Lleol, busnesau lleol, cynrychiolwyr yn y gymuned a phobl leol i gyflawni'r amcanion hyn.
- 3.3 Bydd y Cyngor yn rhoi sylw i Ddeddf Trosedd ac Anrhefn 1998 sydd yn rhoi cyfrifoldeb ar y Cyngor i rwystro/gostwng trosedd ac anrhefn yn y gymuned.
- 3.4 Gostwng lefelau troseddu mewn ardaloedd penodol yw un o flaenoriaethau pwysicaf Strategaeth Trosedd ac Anrhefn y Cyngor. Felly bydd y polisi yn rhoi sylw i effaith debygol trwyddedu ar drosedd ac anrhefn ar yr ynys, yn enwedig pan fydd yn ystyried lleoliad, effaith, gweithrediad a rheolaeth yr holl geisiadau tebygol am drwydded a cheisiadau i adnewyddu neu amrywio trwyddedau.

Bydd y Cyngor yn rhoi sylw priodol i sylwadau Gwasanaeth Heddlu Gogledd Cymru, ac eithrio lle mae tystiolaeth glir nad ydynt yn berthnasol, a bydd yn ymgynghori gyda hwy fel un o'r Awdurdodau Cyfrifol sydd yn ymwneud â cheisiadau am Drwyddedau Adeiladau a Rhybuddion Digwyddiadau Dros Dro.

3.5 **Mynychu Clybiau yn Ddiogel**

Dymuna'r Cyngor hybu egwyddorion "Mynychu Clybiau yn Ddiogel". Bydd yn argymhell canllawiau cyfredol y Swyddfa Gartref yn y cyswllt hwn i Ddeiliad Trwyddedau Adeilad a Deiliaid Tystysgrif Adeilad Clwb. Gellir gosod amodau trwyddedu priodol a chymesur i reoli'r amgylchedd mewn rhai adeiladau perthnasol er mwyn cyflawni amcanion "Mynychu Clybiau yn Ddiogel".

3.6 **Cyffuriau**

Bydd angen gosod amodau arbennig ar rai mathau o leoliadau er mwyn gostwng y posibilrwydd o werthu a defnyddio cyffuriau ac i greu awyrgylch mwy diogel ar gyfer y rheini na fyddent efallai yn ymwybodol o faterion o'r fath. Bydd yr amodau hyn yn ystyried yr arweiniad a gafwyd gan y Swyddfa Gartref ac y cyfeiriwyd ato uchod ynglŷn â Mynychu Clybiau yn Ddiogel. Bydd y Cyngor yn ymgynghori gyda'r Heddlu a chyda'r Timau Gweithredu Cyffuriau lleol ym mhob achos pan fydd angen gosod yr amodau hyn.

3.8 **Goruchwylwyr ar y Drysau**

Efallai y bydd y Cyngor yn penderfynu y bydd angen goruchwylwyr mewn rhai adeiladau er mwyn gostwng lefelau trosedd ac anrhefn ac er mwyn eu rhedeg yn fwy diogel. Os digwydd hynny caiff y Cyngor osod amod y dylid cyflogi goruchwylwyr trwyddedig ar y drysau (Awdurdod Diwydiant Diogelwch) naill ai trwy gydol yr amser neu ar yr adegau hynny pan ddigwydd rhai gweithgareddau trwyddedig ac yn unol â'r nifer a'r gymhareb a bennir gan y Cyngor.

3.9 **Ardoll Hwyr y Nos**

Yn sgil newidiadau yn y brif ddeddfwriaeth trwy Ddeddf Diwygio'r Heddlu a Chyfrifoldeb Cymdeithasol 2011, roedd posib i'r awdurdod fabwysiadu grym lleol ychwanegol i gynorthwyo i reoli unrhyw effaith andwyol y gallai'r economi hwyr y nos ei gael ar y gymuned leol, gan gynnwys costau gorfodaeth a rheoli. Gallai'r Ardoll hon ganiatáu'r awdurdod i ofyn am gyfraniad gan gyflenwyr alcohol sydd ar agor yn hwyr tuag at gostau plismona mewn perthynas â'r agwedd honno ar yr economi.

3.10 **Cyfyngiadau Cyfyngu Plygeiniol**

Mae'r Cyfyngiadau Cyfyngu Plygeiniol yn cael eu gweld fel pecynnau syml y gall yr awdurdod eu defnyddio i symud ffocws yr economi hwyr y nos oddi wrth yfed problemus pe bai mesurau o'r fath yn hyrwyddo'r amcanion trwyddedu. Yn dechnegol, ar ôl cyfnod o ymgynghori a gwrandawriad posib, gellid gostwng oriau agor eiddo problemus ac eiddo mewn ardaloedd problemus rhwng hanner nos a 0600.

Diogelwch y Cyhoedd

3.11 Dymuna'r Cyngor anelu at safonau uchel o ddiogelwch i'r cyhoedd mewn perthynas â'r adeiladau a'r gweithgareddau o fewn sgôp Deddf Trwyddedu 2003 a'r Rheoliadau Dim Ysmygu a nodir yn Neddf Iechyd 2006 .

3.12 Ymgynghorir gydag Adain Iechyd Yr Amgylchedd yn y Cyngor sydd yn Awdurdod â Chyfrifoldeb yn hyn o beth i gymell iechyd a diogelwch mewn adeiladau perthnasol ac fe gaiff ei swyddogion hefyd weithredu fel y Sawl sydd ag Awdurdod i sicrhau cydymffurfiaeth gyda Deddf Trwyddedu 2003.

3.13 Mae'r Cyngor yn cydnabod na fydd dyletswyddau cyffredinol iechyd a diogelwch bob amser yn cynnwys rhai materion penodol a gyfyd mewn tai trwyddedig mewn cysylltiad â rhai mathau o adloniant ac felly bydd angen gosod amodau ar drwydded/dystysgrif.

3.14 Pan fydd angen Trwydded Adeilad neu Dystysgrif Adeilad Clwb caiff y Cyngor ddewis rhai amodau os ydynt yn briodol ac yn gymesur. Bydd yr amodau hyn yn briodol ar gyfer natur y gweithgareddau a ragnodwyd yn y rhestr weithredoedd a byddant yn adlewyrchu'r pedwar amcan trwyddedu a benodir ym mharagraff 1.3.

3.15 Mae'r Cyngor o'r farn y dylid darparu'r un lefel o warchodaeth iechyd a diogelwch pan fydd gwirfoddolwyr neu bwyllgor clwb, adeiladau cymunedol neu gymdeithas yn trefnu gweithgareddau ag a ddarperir pan fydd perthynas rhwng cyflogwr a'r cyflogedig yn bodoli, beth bynnag fo'r dyletswyddau cyfreithlon dan y ddeddfwriaeth iechyd a diogelwch.

3.16 Pan fydd unrhyw amodau wedi'u gosod ar Drwydded Adeiladau neu Dystysgrif Adeiladau Clwb, gall Swyddog Awdurdodedig ar ran y Cyngor archwilio'r adeiladau hynny ar unrhyw adeg resymol er mwyn sicrhau y cydymffurfir gyda'r amodau.

3.17 Byddai'r Cyngor yn disgwyl i drefnwyr digwyddiadau mawr, lle cynhelir gweithgareddau y mae angen trwyddedau ar eu cyfer, baratoi cynllun rheoli ar gyfer y digwyddiad gan gynnwys asesiadau risg priodol wedi ei rhoi ger bron y Grŵp Ymgynghori ar Ddiogelwch Digwyddiadau

3.18 Diogelwch Tân

Bydd y Cyngor yn rhoi sylw priodol i sylwadau Gwasanaeth Tân Gogledd Cymru a bydd yn ymgynghori gyda hwy fel un o'r Awdurdodau â Chyfrifoldeb sydd yn ymwneud â cheisiadau am drwyddedau a thystysgrifau.

3.19 Caiff y Cyngor ddewis yr amodau priodol a chymesur mewn cysylltiad â materion iechyd a diogelwch ac wedi ymgynghori gyda Gwasanaeth Heddlu Gogledd Cymru.

Bydd Rheoliadau Rhagofalon Tân (Lle Gwaith) 1997 (diwygiad) yn berthnasol mewn unrhyw adeiladau lle bydd gweithgaredd yn digwydd. Gorfodir y rheoliadau hyn gan Wasanaeth Tân Gogledd Cymru a bydd dyletswydd statudol ar oruchwylwyr adeiladau i gynnal eu hasesiadau risg eu hunain ar gyfer pob adeilad.

Dylai'r ddogfen Asesiad Risg roi sylw i'r ffigyrau defnydd ar gyfer eiddo trwyddedig.

Atal Niwsans Cyhoeddus

3.20 Pan fydd y Cyngor yn dyfarnu ynghylch yr hyn sydd yn creu niwsans bydd yn canolbwyntio ar effaith afresymol y gweithgareddau trwyddedig yn yr adeiladau perthnasol ar y rheiny sydd yn byw ac yn gweithio yn y cyffiniau. Byddent yn ymwneud yn bennaf â'r canlynol

- Sŵn o'r adeiladau
- Gwastraff
- Sbwriel

- Meysydd Parcio
- Difwyno'r Golau
- Arogleuon andwyol
- Ymddygiad/Anrhefn

- 3.21 Pan fydd y Cyngor yn ystyried yr effaith bosibl a gaiff unrhyw dŷ trwyddedig ar yr ardal oddi amgylch i'r adeilad hwnnw, bydd y Cyngor yn cymryd i ystyriaeth y math o weithgaredd adloniant, yr oriau gweithredu a fwriedir, uchafswm y nifer a ddeil yr adeilad, natur yr ardal a'r agosrwydd at y trigolion lleol. Gallai opsiynau ychwanegol gynnwys cyflwyno Gorchmynion Cyfyngu Plygeiniol neu hyd yn oed Ardoll Hwyr y Nos yn yr ardal honno.
- 3.22 Gorfodir darpariaethau Ddeddf Diogelu'r Amgylchedd 1990 gan yr Adain Iechyd Yr Amgylchedd sydd yn ymwneud â niwsans sŵn ac fe ymgynghorir gyda'r Adran honno ynghylch unrhyw adeiladau os amherir ar y trigolion neu'r gymuned fusnes. Ymgynghorir gyda nhw hefyd mewn perthynas ag atal niwsans cyhoeddus ac ar dderbyn Rhybudd Digwyddiad Dros Dro.
- 3.23 Bydd y Cyngor yn defnyddio'r rhestr o amodau trwyddedu i reoli sŵn a ddaw o unrhyw adeilad ac i gynghori datblygwyr ynghylch y trefniadau gostegu sŵn y mae eu hangen ar gyfer adeiladau newydd (gweler y "Canllawiau Ymarfer Da ynghylch Rheoli Sŵn o Dafarndai a Chlybiau"). Gosodir amodau sy'n fwy caeth ar gyfer rheoli sŵn mewn ardaloedd lle mae'r adeilad yn gyfagos i eiddo preswyl.
- 3.24 Ni fydd y Cyngor yn gosod amodau ar adeiladau trwyddedig na fyddant dan reolaeth uniongyrchol y trwyddedai/tafarnwr nac unrhyw amodau ar faterion nad ydynt yn gysylltiedig â chyffiniau'r anheddau hynny.
- 3.25 Yn ogystal mae gan Heddlu Gogledd Cymru hawliau a roddir gan y Ddeddf Trwyddedu 2003 i reoli sŵn o adeiladau; pe byddai angen iddynt ddefnyddio'r grym hwn byddant yn cysylltu, pan fo hynny'n bosibl, â'r Cyngor yn unol â'r protocol ynghylch gorfodaeth.
- 3.26 Cyfrifoldeb personol yr unigolyn fydd rheoli unrhyw sŵn neu aflonyddwch a achosir wrth gyrraedd a gadael yr adeiladau a gall yr Heddlu orfodi'r gyfraith yn y modd arferol o ran anhrefn ac ymddygiad gwrthgymdeithasol.
- 3.27 Bydd y Cyngor yn cydbwyso'r posibilrwydd o aflonyddu ar gymunedau gyda'r angen i hybu a chefnogi cerddoriaeth fyw, dawnsio a theatr.
- 3.28 Mae cyflwyno rheoliadau dim ysmegu dan delerau Deddf Iechyd 2006 â goblygiadau o ran y posibilrwydd o niwsans cyhoeddus trwy arogleuon drwg a sŵn o dyrfaoedd sy'n ymgynnull y tu allan i eiddo trwyddedig i ysmegu. Dylai Goruchwylwyr Adeilad Dynodedig fod yn ymwybodol yr erys dyletswydd statudol i lynu wrth y pedwar amcan trwyddedu.
- 3.29 Bydd y Cyngor yn gweithio gyda Gweithredwyr Adeiladau Trwyddedig i sicrhau y glydir wrth holl delerau priodol Deddf Cymdogaethau Glân a'r Amgylchedd 2006.
- 3.30 Mae Deddf Ymddygiad Gwrthgymdeithasol 2003 yn gwneud darpariaeth ar gyfer cau adeilad am hyd at 24 awr os yw sŵn o adeilad trwyddedig yn achosi niwsans.

Amddiffyn Plant rhag Niwed

- 3.31 Mae'r Cyngor yn cydnabod y gellir cyflwyno cais am drwydded ar gyfer dewis eang o adeiladau megis theatrau, sinemâu, tai bwyta, tafarndai, clybiau nos, caffis, siopau pryd ar y stryd, neuaddau pentref ac ysgolion. Ni fydd plant yn cael eu rhwystro mewn unrhyw ffordd rhag iddynt gael dod i mewn i adeiladau o bob math oni fydd yn briodol a chymesur gwneud hynny er lles diogelwch y plant.
- 3.32 Pan fydd y Cyngor yn ystyried ceisiadau am drwyddedau bydd yn cymryd i ystyriaeth yr hanes a berthyn i adeilad arbennig a natur y gweithgareddau y bwriedir eu cynnal yn yr adeilad hwnnw pan fydd yn ystyried unrhyw opsiynau a fyddai'n briodol i ddiogelu plant rhag niwed. Er enghraifft:
Pan fu collfarn flaenorol am werthu alcohol i rywun o dan 18 oed neu pan fydd tystiolaeth fod yfed dan oed yn digwydd (gan gynnwys unrhyw gamau a gymerwyd gan Adain Safonau Masnach y Cyngor ynghylch prynu ar brawf mewn cysylltiad â chyflenwi alcohol);
- Pan fydd cysylltiad agored gyda defnydd a gwerthiant cyffuriau;
 - Pan fydd elfen gref o hapchwarae yn yr adeilad; neu
 - Pan fydd adloniant o fath rhywiol neu adloniant i oedolion yn cael ei gynnig yn aml
- 3.33 Mewn amgylchiadau megis y rheiny ym mharagraff 6.2, yna caiff y Cyngor osod amodau megis y rhai a ganlyn ynghlwm wrth y drwydded i amddiffyn plant rhag niwed
- Cyfyngu ar yr oriau pan gaiff plant fod yn yr adeilad;
 - Cyfyngu ar oedran y sawl sydd yn cael bod yn yr adeilad (tan 18 oed);
 - Cyfyngu ar ba bryd y cynhelir rhai digwyddiadau ; neu
 - Bod angen oedolyn yn gwmni i blentyn
- 3.34 Mae Deddf yr Heddlu a Chyfrifoldeb Cymdeithasol 2011 yn caniatáu i Awdurdodau Trwyddedu a'r Heddlu y dewis o orfodi cyfnod o gau gwirfoddol am hyd at bythefnos (48 awr ar y lleiaf) yn achos adeilad lle gwerthir alcohol yn gyson i blant. Defnyddir yr opsiwn hwn yn hytrach nag erlyn mewn rhai achosion. Mae'r ddirwy uchaf wedi cael ei chodi i £20,000.
- 3.35 Pan fydd nifer helaeth o blant yn debygol o fod mewn adeilad trwyddedig, er enghraifft ar gyfer sioe blant neu bantomeim, bydd y Cyngor angen nifer priodol o staff (wedi eu gwirio gan y Swyddfa Cofnodion Troseddol) er mwyn sicrhau diogelwch y plant.
- 3.36 Pan fydd caniatâd wedi'i roi i ddangos ffilmiau bydd yr awdurdod yn disgwyl i'r adeilad gydymffurfio gyda chyfyngiadau oedran yn unol ag argymhellion Dosbarthiadau Ffilm y Bwrdd Prydeinig. *Saif y rheol gyffredinol hon ac ni fydd yr awdurdod yn gwyro o'r rheol ac eithrio mewn achosion eithriadol iawn.*
- 3.37 Ni ddangosir unrhyw ffilm mewn adeilad trwyddedig os yw'n debygol y bydd yn:
- Creu anrhefn;

- Ennyn casineb neu ysgogi trais tuag at unrhyw ran o'r gymdeithas ar sail lliw, hil neu dras ethnig neu genedlaethol, anabled, credoau neu gyfeiriadedd rhywiol.

3.38 Ni fydd y Cyngor yn gosod unrhyw amodau a fydd yn gofyn yn benodol am fynediad i blant i unrhyw adeilad. Pan na fydd cyfyngiad mater i'r trwyddedai unigol neu i'r clwb fydd trefnu mynediad.

3.39 Mae Deddf Trwyddedu 2005 yn caniatáu elfen o hapchwarae siawns cyfartal mewn adeilad trwyddedig ynghyd â nifer gyfyngedig o beiriannau gemau a bydd raid i'r Cyngor neu Oruchwyliwr Dynodedig yr Adeilad fonitro presenoldeb plant neu bobl fregus.

3.40 **Mannau Adloniant Rhywiol** – Gyda chyflwyniad Adran 27 Deddf Plismona a Throsedd 2009 a lle mae'r Cyngor wedi mabwysiadu Atodlen 3 Deddf Llywodraeth Leol 1982 (Darpariaethau Amrywiol) os defnyddir adeilad ar fwy na 12 achlysur o fewn cyfnod o 12 mis ar gyfer adloniant rhywiol perthnasol, rhaid trwyddedu'r eiddo fel man adloniant rhywiol. Mae Adloniant Rhywiol Perthnasol yn cynnwys: dawnsio glin, dawnsio polyn, dawnsio bwrdd, sioeau stripio, sioeau sbecian a sioeau rhyw fyw.

4. **Effaith Gronnol, Ardoll Hwyr y Nos, Gorchmynion Cyfyngu ar Werthu Alcohol yn Fuan yn y Bore**

4.1 Gall y nifer o bobl a fydd naill ai'n cerdded trwy'r strydoedd neu'n hel at ei gilydd ar y strydoedd yn ystod oriau'r nos gynyddu oherwydd effaith gronnol niferoedd o adeiladau adloniant hwyrnos (gan gynnwys caffis nos). Gall hyn arwain at;

- Cynnydd mewn troseddau;
- Cynnydd yn y lefelau sŵn fydd yn amharu ar drigolion;
- Cynnydd sylweddol yn llif y cerddwyr ar y strydoedd;
- Tagfeydd traffig a/neu anawsterau parcio;
- Gollwng sbwriel a baeddu.

4.2 Gall hyn ymyrryd â mwynderau'r trigolion lleol mewn modd annymunol ac ni fydd modd priodoli hynny bob amser i'r rheini sy'n mynychu rhai adeiladau penodol. Felly, serch cymryd y camau gorfodi i sicrhau cydymffurfio â'r amodau, ni fydd hyn o reidrwydd yn datrys yr holl broblemau mewn ardal.

4.3 Dan y fath amgylchiadau fe all y Cyngor benderfynu gwrthod derbyn trwyddedau newydd yn yr ardal honno oherwydd y problemau a gafwyd gynt gyda thai trwyddedig. Fodd bynnag, byddai'r Cyngor yn trin pob cais yn ôl ei haeddiant ac yn rhoi ystyriaeth briodol i bob un.

4.4 Wrth benderfynu ceisiadau ar gyfer ardal benodol, fe gaiff y Cyngor, ymhlith pethau eraill, wneud fel a ganlyn –

- Casglu gwybodaeth ynglŷn â phryder difrifol a pharhaol gan awdurdod â chyfrifoldeb neu drigolion lleol ynghylch niwsans ac anrhefn
- Nodi'r ardal lle mae problemau yn codi a ffiniau'r ardal honno
- Gwneud asesiad o'r rhesymau

4.5 Dylid nodi mai un ffordd yn unig o ddelio gyda'r problemau a nodwyd uchod yw Trwyddedu ac y dylid troi at y dulliau canlynol er mwyn ceisio delio gyda'r problemau

- Rheolaeth gynllunio
- Hawliau'r awdurdodau lleol i ddynodi rhannau o ardal yr awdurdod fel mannau lle na chaniateir yfed alcohol yn gyhoeddus a lle bydd alcohol yn cael ei atafaelu
- Hawliau'r heddlu i gau adeiladau neu ddigwyddiadau dros dro am hyd at 24 awr ar sail anrhefn, neu'r tebygolrwydd o anrhefn neu swm gormodol
- Erlyn deiliad trwydded bersonol am werthu alcohol i bobl sydd wedi meddwi
- Hawliau'r heddlu, yr awdurdod cyfrifol, y trigolion lleol neu fusnes lleol i wneud cais i adolygu trwydded neu dystysgrif adeilad

4.6 Ymhelaethu ar y Gorchmynion Cyfyngu ar Werthu Alcohol yn Fuan yn y Bore (y Gorchmynion).

Yn caniatáu cyfyngiad plygeiniol ar werthu alcohol yn holl ardal yr Awdurdod, neu rannau ohoni, rhwng hanner nos a 0600.

Bydd gan bobl y mae cyfyngiadau o'r fath yn cael effaith arnynt 42 o ddiwrnodau i wneud sylwadau perthnasol o blaid neu yn erbyn Gorchmynion o'r fath.

Bydd raid i'r Awdurdod roi gwybod i bob adeilad trwyddedig a fyddai'n cael ei gynnwys o fewn cwmplas cyfyngiadau arfaethedig o'r fath, yn hytrach na phob eiddo yn yr ardal drwyddedu.

Dylid rhoi cyhoeddusrwydd i gynnig i gyflwyno cyfyngiadau o'r fath ar wefan yr Awdurdod ac mewn papur newydd lleol.

Ni fydd unrhyw eithriadau o gyfyngiadau o'r fath. Fodd bynnag, bydd darpariaeth i sicrhau y gall eiddo sy'n darparu llety dros nos barhau i ddarparu gwasanaeth ystafell a bariau mini. Ni fydd Gorchmynion o'r fath yn berthnasol i ddathliadau'r Flwyddyn Newydd.

4.7 Ymhelaethu ar yr Ardoll Hwyr y Nos

Bydd hon yn Ardoll y gall yr Awdurdod ddewis ei gweithredu ai peidio ond, wrth wneud y penderfyniad hwnnw, bydd rhaid i'r Awdurdod ystyried – cost plismona a threfniadau eraill ar gyfer gostwng neu atal trosedd ac anhrefn mewn perthynas â chyflenwi alcohol rhwng hanner nos ac 0600 – a rhaid hefyd ystyried y costau hynny a dymunoldeb codi referniw yn unol â'r Rheoliadau.

Gall trigolion lleol arfer eu hawliau cyfredol i wneud sylwadau a defnyddio sianelau cyfathrebu eraill i alw am weithredu'r ardoll yn yr ardal.

Gallai'r Awdurdod gyllido'r gwasanaethau sy'n gysylltiedig â rheoli'r economi hwyr y nos ond byddai gan yr Heddlu fwy o sgôp ynghylch ym mhle y byddai eu cyfran hwy o'r ardoll yn cael ei dyrannu.

Gallai'r Awdurdod gynnig gostyngiad o hyd at 30% yn swm yr Ardoll i adeiladau sy'n dangos arferion da neu sy'n chwarae rhan mewn sefydliadau fel 'Pubwatch' neu 'Best Bar None' Gellir defnyddio disgresiwn lleol i eithrio o'r ardoll, eiddo sy'n cynnig llety dros nos, theatrau, sinemâu, neuaddau bingo, adeiladau cymunedol a rhai tafarndai mewn pentrefi.

O fis Medi 2015 mae'r Llywodraeth Ganolog trwy'r Swyddfa Gartref yn ymgynghori ar newidiadau i'r Ardoll Hwyr y Nos oherwydd efallai y bydd rhaid gwneud addasiadau i'r Polisi

a'r Gweithdrefnau yn y dyfodol. Fe'ch cynghorir i gysylltu gyda'r Swyddfa Gartref i gael y Canllawiau diweddaraf.

5. Cynllunio/Rheolaeth Adeiladu

- 5.1 O ran eiddo y mae angen trwydded ar eu cyfer , bydd y Cyngor yn disgwyl y bydd gan ymgeiswyr dystysgrif ddefnydd awdurdodedig ar ei gyfer yn unol â darpariaethau'r ddeddfwriaeth gynllunio, er nad yw'n ddyletswydd gyfreithiol.
- 5.2 Fe welir polisiau cynllunio'r Cynulliad ym Mholisi Cynllunio Cymru a'r Nodiadau Cyngor Technegol. Fe welir Polisiau Cynllunio'r Cyngor yng Nghynllun Fframwaith Unedol Ynys Môn
- 5.3 Yn gyffredinol bydd caniatâd cynllunio yn awdurdodi math eang o ddefnydd o'r adeiladau ond rhoddir trwyddedau ar gyfer math arbennig o weithgaredd. Er enghraifft, gall caniatâd cynllunio ar gyfer defnydd adloniant gynnwys gweithgareddau a fydd yn cael amrywiaeth eang o wahanol effeithiau ar y gymuned. Pan gyflwynir cais gan ymgeisydd am drwydded adeiladau dylid ystyried yn fanwl natur yr effaith y bydd y gweithgareddau yn ei gael.
- 5.4 Mae gweithdrefnau Cynllunio a Thrwyddedu yn ystyried materion gwahanol (er bod cysylltiad rhyngddynt). Er enghraifft gall Trwyddedu ystyried niwsans cyhoeddus tra byddai Cynllunio yn rhoi sylw i fwynderau. O'r herwydd, ni ddylai ceisiadau trwyddedu ddyblygu ceisiadau cynllunio ond bydd y Cyngor yn disgwyl i ymgeiswyr gyflwyno manylion am unrhyw gyfyngiadau a all fod wedi eu gosod gan bwyllgor cynllunio.
- 5.5 Pan fydd unrhyw oriau yn wahanol i oriau Cynllunio a Thrwyddedu rhaid i'r ymgeisydd lynu wrth yr amser cau cynharaf. Byddai modd erlyn , dan gyfraith cynllunio, yn achos unrhyw adeilad sy'n cael ei redeg mewn modd sy'n tynnu'n groes i'r caniatâd cynllunio.
- 5.6 Bydd y Cyngor yn annog trwyddedwyr i ddarparu cyfleusterau a fydd yn galluogi pobl anabl i gael mynediad i'r adeiladau hynny. Ni osodir unrhyw amodau y gellid eu defnyddio i gyfiawnhau cadw (rhywrai) allan ar sail diogelwch y cyhoedd.
- 5.7 **Rheolaeth Adeiladu.** Dylid cadw mewn cof fod Rheoliadau Adeiladu yn llywodraethu amryw o faterion, sy'n cyfrannu'n uniongyrchol at yr Amcanion Trwyddedu, gan gynnwys ffyrdd o ddianc, cyfanrwydd strwythurol, hygyrchedd a diogelwch y cyhoedd. Efallai y bydd gofyn cael Cymeradwyaeth Rheoliadau Adeiladu a Thystysgrifau Cwblhau cyn medru defnyddio'r eiddo at weithgareddau trwyddedig.

6.0 Ceisiadau am Grantiau newydd ac Amrywiad o'r Telerau ac Amodau

- 6.1 Pan fydd y Cyngor yn ystyried pob cais newydd neu gais i amrywio amodau bydd yn eu hystyried yng ngoleuni'r amcanion trwyddedu a bydd yn rhoi sylw arbennig i'r canlynol:

6.2.Y camau a gymerodd yr ymgeisydd, neu'r rheiny y bwriedir eu cymryd, i atal sŵn a dirgryniad o'r adeilad, gan gynnwys cerddoriaeth, sŵn o offer awyru a sŵn

lleisiau. Gall y fath gamau gynnwys cyfarpar a dyfeisiau i ynysu'r adeilad rhag sain, i dymheru'r awyr, i gyfyngu ar sŵn a lobïau acwstig.

- 6.3 .Y camau a gymerodd yr ymgeisydd, neu'r rheiny y bwriedir eu cymryd, i rwystro cwsmeriaid rhag creu twrw wrth adael neu gyrraedd yr adeilad.
- 6.4. Y camau a gymerodd yr ymgeisydd, neu'r rheiny y bwriedir eu cymryd i rwystropobl rhag sefyll mewn ciw, neu os nad oes modd osgoi hynny, i wro ciwiau i ffwrdd o eiddo cyfagos neu, fel arall, i gadw rheolaeth ar y ciw fel na fo'n creu rhwystr na helynt.
- 6.5. Y camau a gymerodd yr ymgeisydd, neu'r rheiny y bwriedir eu cymryd i sicrhau y bydd y staff yn gadael yr adeilad yn ddistaw.
- 6.6 Y trefniadau parcio i gwsmeriaid a wnaethpwyd neu'r rheiny y bwriedir eu gwneud ac effaith hyn ar y trigolion lleol.
- 6.7. A oes darpariaeth ddigonol ar gyfer cludiant cyhoeddus i gwsmeriaid.
- 6.8 A fydd y tacsis a'r cerbydau hurio preifat sydd yn cynnig gwasanaeth i'r adeiladau yn debyg o darfu ar y trigolion lleol.
- 6.9. A yw'r ffyrdd ar gyfer cerddwyr, ceir, danfonwyr nwyddau neu wasanaethau sydd yn arwain at yr adeiladau ac oddi wrthynt yn mynd heibio i eiddo preswyl.
- 6.10 A gymerwyd i ystyriaeth unrhyw ddulliau eraill i rwystro niwsans, megis defnyddio camerâu cylched cyfyng neu gyflogi goruchwylwyr cofrestredig ar y drysau.
- 6.11 Y camau y bwriedir eu cymryd i nadu'r defnydd neu'r gwerthiant o gyffuriau anghyfreithlon, gan gynnwys unrhyw ddulliau o chwilio.
- 6.12 Y camau y bwriedir eu cymryd i gydymffurfio â'r Ddeddf Gwahaniaethu ar sail Anabledd
- 6.13 Y tebygolrwydd y defnyddir trais, neu y bydd anhrefn cyhoeddus neu y bydd anawsterau gyda'r heddlu pe rhoddir trwydded.
- 6.14 Manylion ynglŷn ag unrhyw gamau gorfodi a gymerwyd mewn perthynas ag unrhyw adeilad arall y mae'r ymgeisydd wedi cael trwydded ar ei gyfer.
- 6.15 A fyddai cynnydd mewn problemau gyda chadw neu gael gwared â sbwriel, neu a fyddai sbwriel ychwanegol yng nghyffiniau'r adeilad.
- 6.16 Derbyn sylwadau gan awdurdodau â chyfrifoldeb*
- 6.17 Derbyn sylwadau gan gyrff sydd â diddordeb**
- 6.18 Yn unol â Deddf yr Heddlu a Chyfrifoldeb Cymdeithasol 2011, rhaid i ymgeiswyr, pan fônt yn amlinellu'r camau uchod, ddarparu

gwybodaeth gyd-destunol ychwanegol i gefnogi eu cais ac i ddangos ymwybyddiaeth o'r gymuned leol; gallai hynny gynnwys nodweddion demograffig yr ardal ac/neu faterion trosedd ac anrhefn lleol penodol er enghraifft.

6.19 Pan fo'n briodol, gwneir trefniadau i'r pwyllgor dderbyn adroddiadau ar anghenion yr economi dwristiaeth leol ar gyfer yr ardal i sicrhau bod y rheini wedi eu hadlewyrchu yn eu hystyriaethau. Yn yr un modd, dylid rhoi gwybod i'r pwyllgor trwyddedu am y sefyllfa gyflogaeth yn yr ardal a'r angen posib am fuddsoddiad a chyflogaeth newydd lle mae hynny'n briodol.

6.20 Mae Deddf Cerddoriaeth Fyw 2012 yn dweud nad oes angen trwydded ar gyfer cerddoriaeth fyw rhwng 0800 a 2300 os nad yw'r gerddoriaeth wedi ei seinchwyddo, nac ar gyfer cerddoriaeth wedi ei seinchwyddo rhwng 0800 a 2300 os yw'n cael ei chwarae i gynulleidfa o 200 o bobl neu lai. Rhaid i'r eiddo fod wedi ei drwyddedu i werthu a chyflenwi alcohol ac ar agor ar gyfer busnes yn ystod y cyfnodau hyn. Gellir adolygu'r "eithriad" a'r amodau ychwanegol yn dilyn Adolygiad.

6.21 Cyflwyno Ardoll Hwyr y Nos neu Orchymyn Cyfyngu Plygeiniol.

** Gan gynnwys Heddlu Gogledd Cymru, Awdurdod Tân Gogledd Cymru, ac Adeiniau Iechyd yr Amgylchedd a Chynllunio'r Cyngor.*

*** Gan gynnwys y sawl sydd yn byw yng nghyffiniau'r adeiladau a'r cylch masnach)*

Yn ychwanegol yn achos cais am amrywiad:

6.22 Bydd y Cyngor yn rhoi sylw i unrhyw ddiffyg cydymffurfio â gofynion statudol a ddaeth i sylw'r Cyngor yn enwedig pan fyddant yn tanseilio'r amcanion trwyddedu a welir ym mharagraff 1.4. Bydd hyn yn digwydd oherwydd y gall unrhyw ddiffyg cydymffurfio â gofynion statudol eraill ddangos nad yw'r adeiladau yn addas ar gyfer y gweithgareddau a fwriedir neu nad oes rheolaeth ddigonol ar yr adeiladau i ddiogelu'r cyhoedd rhag niwed neu niwsans.

6.23 A gytunwyd ar fesurau priodol ac a weithredwyd hwynt gan yr ymgeisydd er mwyn lliniaru unrhyw effeithiau andwyol.

6.24 **Amrywiadau Bychan** – Gall deilydd tystysgrif adeilad clwb/trwydded adeilad wneud cais dan y drefn "amrywiad bychan" ar gyfer amrywiadau bychain a fydd yn cael effaith andwyol ar yr amcanion trwyddedu. Nid oes hawl i wrandawriad. Fodd bynnag os gwrthodir y cais gellir gwneud amrywiad llawn.

6.25 **Tynnu Amod bod rhaid cael Goruchwilydd Adeilad Dynodedig** – Os oes gan adeilad yn y gymuned drwydded sy'n caniatáu cyflenwi/gwerthu alcohol, gall deilydd y drwydded wneud cais i gael gwared ar yr amod mandadol sy'n dweud bod rhaid penodi goruchwilydd

dynodedig ar gyfer yr adeilad. Mae hyn yn trosglwyddo'r cyfrifoldeb am werthu/cyflenwi alcohol i'r Pwyllgor Rheoli ar gyfer yr adeilad.

- 6.26 **Ffi Flynyddol Trwydded Eiddo** – er y cymeradwyir trwyddedau eiddo a thystysgrifau adeilad clwb am byth, mae gofyn i ddeiliaid y drwydded dalu ffi flynyddol i'r Awdurdod Trwyddedu yng nghyswllt y ddau beth uchod. Mae'n rhaid talu'r ffi flynyddol bob blwyddyn ar y dyddiad y cymeradwywyd y drwydded eiddo/y dystysgrif adeilad clwb.

Yn hanesyddol, os nad oedd y ffioedd blynyddol yn cael eu talu, nid oedd modd eu hadennill dim ond fel dyled sifil, ac roedd y trwyddedau eiddo/y dystysgrifau adeilad clwb yn aros mewn grym hyd yn oed os na dderbyniwyd y taliad amdanynt.

7 Hysbysiad Digwyddiad Dros Dro

Bydd y Cyngor yn rhoi cyhoeddusrwydd eglur a dealladwy yn lleol i weithgareddau dros dro a ganiateir. Y cyfnod o rybudd lleiaf posibl fydd deng niwrnod; (heb gynnwys y dyddiad cyflwyno a dydd(iau) y digwyddiad). Serch hynny byddai'r Cyngor yn annog y dylid rhoi ugain diwrnod gwaith o rybudd er lles ymgynghori agored.

At bwrpas Hysbysiad Digwyddiad Dros Dro (TENs, mae digwyddiad dros dro yn golygu Digwyddiad ar raddfa gymharol fychan sy'n denu llai na 500 o bobl

- 7.1 Gall yr Heddlu a'r Adran Iechyd yr Amgylchedd gyflwyno gwrthwynebiad i Hysbysiad Digwyddiad Dros Dro, cyn pen tri diwrnod i gyflwyno'r Hysbysiad, a fydd yn caniatáu cyfnod ar gyfer adolygu'r Hysbysiad, a fydd yn arwain at ei newid mewn rhai achosion fel y gall y Cyngor ychwanegu amodau iddo.
- 7.2 Gellir cyflwyno Hysbysiad Digwyddiad Dros Dro yn hwyr rhwng 9 a 5 diwrnod gwaith cyn y Digwyddiad, ond os bydd yr Heddlu neu Iechyd yr Amgylchedd yn gwrthwynebu, ni fydd unrhyw fodd apelio.
- 7.3 Mae cyfnod yr Hysbysiad Digwyddiad Dros Dro wedi ei ymestyn dan delerau Deddf yr Heddlu a Chyfrifoldeb Cymdeithasol 2012 o'r 96 awr gwreiddiol i hyd at 168 awr a hynny'n bennaf er mwyn hwyluso theatrau symudol, sircasau a grwpiau gwirfoddol sy'n dymuno cynnal digwyddiad wythnos gyfan heb y toriad 24 awr angenrheidiol dan delerau'r hen ddeddfwriaeth, ac mae cyfanswm yr holl ddyddiau sydd ar gael mewn blwyddyn trwy Hysbysiad Digwyddiad Dros Dro mewn perthynas ag eiddo sengl wedi cynyddu o 15 diwrnod i 21 diwrnod.

Os oes gennych drwydded bersonol, gallwch roi 50 o Hysbysiadau (yn ymgorffori Hysbysiadau safonol a hwyr) mewn blwyddyn; os nad oes gennych drwydded bersonol dim ond 5 y gallwch eu rhoi (yn ymgorffori Hysbysiadau safonol a hwyr).

Os oes gennych drwydded bersonol, gallwch roi 10 o Hysbysiadau hwyr mewn blwyddyn; os nad oes gennych drwydded bersonol dim ond 2 o Hysbysiadau hwyr y gallwch eu rhoi.

- 7.4 Bydd y Cyngor yn rhoi cyngor helaeth ynglŷn â threfnu'r fath ddatliadau, gan gynnwys ar faterion diogelwch y cyhoedd. Lle bo angen, bydd cydweithrediad rhwng awdurdodau cyfrifol

yn cael ei hwyluso gan y Cyngor. Trwy'r Grŵp Diogelwch Ymgynghorol.

- 7.5 Bydd llawer o'r digwyddiadau lleol wedi cael eu trefnu gan wirfoddolwyr neu gan bwyllgor clwb neu gymdeithas leol. Mae'r Cyngor o'r farn y dylid rhoi'r un math o sicrwydd iechyd a diogelwch ag y rhoddir mewn sefyllfa waith rhwng cyflogwr a gweithwyr beth bynnag fo'r cyfrifoldebau cyfreithiol caeth o dan ddarpariaethau deddfwriaeth iechyd a diogelwch

8 Trwyddedau Personol

Er y bydd y Cyngor yn rhoi arweiniad eglur a chyflawn ynglŷn â thrwyddedau personol bydd pob adeilad sydd â Thrwydded Adeiladau priodol angen Goruchwyliwr Dynodedig ar gyfer pob safle. Rhaid i'r sawl a ddynodir gael trwydded bersonol ond ni fydd angen iddynt fod yn bresennol trwy'r amser ond gallant awdurdodi pobl eraill i werthu alcohol – byddai'n ddoeth cael y fath ganiatâd ar bapur. Y Goruchwyliwr Dynodedig fydd yn gyfrifol yn gyffredinol am redeg adeilad trwyddedig ac ef / hi fydd y prif bwynt cyswllt gyda'r Cyngor, yr Heddlu a'r Awdurdodau Cyfrifol.

- 8.1 Rhaid i'r ymgeisydd fod mewn sefyllfa i gadarnhau'r canlynol cyn y bydd y Cyngor yn ystyried rhoi trwydded iddo/iddi:

- Eu bod dros 18 oed
- Bod ganddynt gymhwyster trwyddedu perthnasol
- Na chafodd unrhyw drwydded a oedd ganddynt ei fforffedu yn ystod y 5 mlynedd cyn y cais presennol
- Na chafwyd hwy yn euog o unrhyw drosedd perthnasol ac nad yw collfarn y drosedd honno wedi dar fod

Noder: - Wrth gyfeirio at drosedd berthnasol bydd y canlynol yn cael eu cynnwys

- Trais difrifol
- Anonstrwydd difrifol (gan gynnwys unrhyw ymwneud â gwerthu tybaco neu alcohol wedi smyglo)
- Cyflenwi cyffuriau
- Troseddau sydd angen eu cofnodi yn y gofrestr troseddau rhywiol
- Torri'r deddfau trwyddedu alcohol

- 8.2 Mae Trwyddedau Personol yn ddilys am gyfnod amhenodedig ac unwaith y byddant wedi'u cyhoeddi yr awdurdod a'u cyhoeddodd sy'n parhau fel yr awdurdod trwyddedu perthnasol ar eu cyfer, er efallai y bydd deilydd y drwydded yn symud o'r ardal.

- 8.3 Bydd yn rhaid i'r sawl sy'n dal Trwydded Bersonol roi gwybod i'r Awdurdod Trwyddedu am unrhyw gollfarnau perthnasol a rhoi gwybod i'r llysoedd bod ganddynt drwydded bersonol cyn gynted ag y bo modd fel bod modd ystyried, ardystio, atal neu ddirymu trwydded. Bydd peidio â chydymffurfio â'r uchod yn drosedd.

9 Trwydded Adeilad Clwb

- 9.1 Mae angen i rai gweithgareddau y mae clybiau'n eu cynnal gael eu trwyddedu dan y Ddeddf, ond yn gyffredinol caiff clybiau eu trin yn wahanol i glybiau perchnogol ac eiddo masnachol. Mae clwb yn sefydliad lle mae'r aelodau wedi ymuno â'i gilydd am reswm penodol h.y. cymdeithasol, chwaraeon neu wleidyddol, ac wedi cyfuno i brynu alcohol mewn swmp fel

aelodau'r sefydliad i'w gyflenwi i aelodau. Er mwyn ymgeisio am Dystysgrif Adeilad Clwb mae angen i'r clwb fod yn 'Glwb Cymwys'.

9.2 I fod yn glwb cymwys:

- Mae'n rhaid iddo gael aelodau. Nid ydynt yn dod yn aelodau'n syth bin. Mae cyfnod o 22 ddiwrnod o leiaf rhwng ymgeisio i fod yn aelod a chael mynediad i'r clwb. Mae hyn yn cynnwys breiniau aelodaeth (h.y. cael defnyddio'r cyfleusterau ac yfed alcohol).
- Mae ganddo o leiaf 25 o aelodau
- Caiff y clwb ei gynnal gyda phob ewyllys da, ac mae ganddo atebolrwydd llawn i'w aelodau
- Pan fo alcohol yn cael ei brynu a'i gyflenwi, gwneir hynny gan bwyllgor etholedig o'r clwb.

Bydd hyn yn rhoi buddion penodol i'r Clwb:

- Dim angen Deiliaid Trwydded Personol ar yr eiddo
- Dim angen Goruchwylwyr Eiddo Dynodedig
- Hawliau mynediad mwy cyfyngedig i'r Heddlu a Phobl Awdurdodedig (Swyddogion Trwyddedu) gan fod yr eiddo'n cael ei ystyried yn eiddo preifat ac nid ar agor i'r cyhoedd yn gyffredinol
- I werthu bwyd poeth a diod rhwng 11pm a 5am i aelodau a gwesteion heb fod angen trwydded.

10 Atodlen Weithredu

10.1 Dylai'r holl geisiadau newydd a'r ceisiadau i amrywio trwydded gynnwys 'atodlen weithredu' sy'n amlinellu sut bydd yr eiddo'n cael ei weithredu. Dylai'r atodlen hon gynnwys manylion am sut y bydd yr ymgeisydd yn hyrwyddo'r pedwar amcan trwyddedu ac yn lleihau unrhyw effaith negyddol bosib ar y gymuned leol sy'n deillio o weithredu eu busnes, yn dibynnu ar y math o eiddo, ei leoliad a phroffil y cwsmeriaid.

Bydd y cynigion a gynhwysir yn yr atodlen weithredu yn ffurfio prif gorff yr amodau a gânt eu gosod ar y drwydded, ynghyd ag unrhyw amodau mandadol sy'n berthnasol, unrhyw amodau y cytunir arnynt gydag awdurdodau cyfrifol yn ystod y broses ymgeisio ac unrhyw amodau a gânt eu gosod gan is-bwyllgor trwyddedu pan fo cynrychiolwyr wedi darparu sylwadau.

10.2 Wrth gwblhau atodlen weithredu, disgwylir i ymgeiswyr roi ystyriaeth i'r datganiad hwn o bolisi trwyddedu ac i ddangos bod ganddynt wybodaeth addas o'u hardal leol pan fyddant yn disgrifio'r camau y maent yn bwriadu eu cymryd er mwyn hyrwyddo'r Amcanion Trwyddedu. Rhaid iddynt ddangos, pan fyddant yn amlinellu'r camau y maent yn bwriadu eu cymryd er mwyn hyrwyddo'r Amcanion Trwyddedu, eu bod yn deall:

- gosodiad yr ardal leol a'r amgylchedd ffisegol gan gynnwys mannau lle mae llawer o drosedd ac anhrefn, agosrwydd at eiddo preswyl ac agosrwydd at fannau lle mae plant o bosib yn ymgynnull;
- unrhyw risg i'r ardal leol o ganlyniad i weithgareddau trwyddedig arfaethedig yr ymgeiswyr; a unrhyw fentrau lleol (er enghraifft, mentrau lleihau trosedd yn lleol neu gynlluniau

gwirfoddol gan gynnwys cynlluniau marsialiaid tacsï lleol, bugeiliaid y stryd a chynlluniau eraill) allai fod o gymorth i liniaru'r risgiau posib.

10.3 Bydd yr Awdurdod Trwyddedu yn darparu cyngor cyffredinol ar ddrafftio Atodlenni Gweithredu ac fe gynghorir yr ymgeiswyr yn gryf i drafod eu hatodlenni gweithredu gyda'r Awdurdod Trwyddedu ac Awdurdodau Cyfrifol eraill cyn eu cyflwyno.

10.4 Bydd y cymhlethdod a'r manylion sydd eu hangen yn yr atodlen weithredu yn dibynnu ar natur a defnydd yr eiddo dan sylw. Ar gyfer eiddo megis tafarndai lle na ddarperir adloniant wedi'i reoleiddio, dim ond dogfen eithaf syml fyddai ei hangen. Fodd bynnag, os yw'r atodlen weithredu yn rhan o gais ar gyfer digwyddiad neu leoliad adloniant mawr, bydd digswyl i'r atodlen roi sylw manwl i faterion megis diogelwch y cyhoedd ac atal trosedd ac anhrefn.

10.5 Mae'n rhaid gosod allan yr atodlen weithredu ar y ffurflen benodedig ac mae'n rhaid iddi gynnwys datganiad o'r canlynol:-

- Manylion llawn am y gweithgareddau trwyddedig fydd yn cael eu cynnal ar yr eiddo a'r defnydd a fwriedir ar gyfer yr eiddo;
- Yr amseroedd pan fydd y gweithgareddau trwyddedig yn digwydd;
- Unrhyw adegau eraill pan fydd yr eiddo ar agor i'r cyhoedd;
- Pan fo angen y drwydded am gyfnod cyfyngedig yn unig, beth yw'r cyfnod hwnnw;
- Pan fo'r gweithgareddau trwyddedig yn cynnwys cyflenwi alcohol, enw a chyfeiriad yr unigolyn sy'n cael ei ddynodi'n oruchwyliwr dynodedig yr eiddo;
- P'un a fydd alcohol yn cael ei gyflenwi i'w yfed ar y safle neu oddi ar y safle neu'r ddau;
- Y camau y mae'r ymgeisydd yn eu cynnig er mwyn hyrwyddo'r Amcanion Trwyddedu.

10.6 I rai eiddo, mae'n bosib na fydd angen unrhyw fesurau i hyrwyddo un neu ragor o'r Amcanion Trwyddedu, er enghraifft, am eu bod yn cael eu hyrwyddo'n ddigonol mewn deddfwriaeth sy'n bodoli eisoes. Fodd bynnag, mae'n bwysig bod pob atodlen weithredu yn:

- Fanwl gywir a bod modd ei gorfodi
- Nad yw'n annelwig
- Nad yw'n dyblygu darpariaethau statudol eraill
- Clir yn yr hyn mae'n bwriadu ei gyflawni, ac
- Yn briodol, yn gymesur a bod modd ei chyfiawnhau

11.0 Oriau Gweithredu

11.1 Mae'r Cyngor yn sylweddoli y gellir creu anrhefn ac aflonyddwch ar y strydoedd trwy osod oriau cau sefydlog ac annaturiol o fuan mewn rhai ardaloedd pan fydd nifer helaeth o bobl yn tueddu i adael adeiladau trwyddedig ar yr un pryd. Fodd bynnag, dan y telerau yn y Canllawiau a gyhoeddwyd dan Adran 182 Deddf Trwyddedu 2003 nid oes rhagdybiaeth gyffredinol o blaid estyn oriau.

Y pedwar amcan trwyddedu fydd y prif ystyriaethau bob amser a bydd pob cais yn cael sylw yn ôl ei haeddiant.

11.2 O ganlyniad gellid cyfrannu tuag at ostwng yr anghydfod sydd yn arwain at anrhefn ac aflonyddwch, ac a welir mewn llefydd sydd yn gwerthu bwyd yn hwyr yn y nos, safleoedd tacsï a mathau eraill o gludiant, trwy estyn yr oriau trwyddedig i werthu alcohol.

- 11.3 Bydd siopau, storfeydd ac archfarchnadoedd gyda'r hawl i werthu alcohol (na cheir ei yfed yn yr adeilad) yn ystod oriau agor arferol y busnes. Pe byddai'r heddlu neu drigolyn (drigolion) yn gosod cwynion gerbron y Cyngor ynglŷn â siopau unigol gellir cyfyngu ar yr oriau gwerthu yn yr achosion hynny.
- 11.4 Bydd y Cyngor yn rhoi sylw i'r ffactorau a ganlyn pan fydd yn ymdrin â cheisiadau gan ymgeiswyr am oriau cau (sef oriau terfyn ar fusnes), sef :
- Ansawdd yr amgylchedd
 - Mwynderau trigolion
 - Swyddogaeth neu gymeriad unrhyw ardal arbennig; a
 - Natur y gweithgaredd y bwriedir ei gynnal yn yr adeilad
- 11.5 Bydd yr oriau cau fel arfer yn cael eu cymeradwyo pan fydd yr ymgeisydd yn gallu dangos na fydd y bwriad yn cael effaith andwyol ar yr uchod. Caiff y Cyngor bennu amser cau cynharach pan fo hynny yn briodol ym marn y Cyngor o ystyried natur y gweithgareddau a mwynderau'r ardal honno.
- 11.6 Pan fydd yr adeiladau yn agos i ardal breswyl gellir gosod amodau mwy caeth ynglŷn â rheoli sŵn ond ni ddylai hyn gyfyngu ar yr oriau agor, ar yr amod y cydymffurfir â'r amodau angenrheidiol.

12 Camau Gorfodi

- 12.1 Gweler yn Atodiad 'D' y protocolau ynglŷn â'r camau gorfodi y bydd y Cyngor a Heddlu Gogledd Cymru a'r Gwasanaeth Tân ac Achub yn eu gweithredu ar y cyd. Gweler hefyd gopi o'r protocol gorfodaeth lleol y cytunwyd arno gan y Cyngor a'r Heddlu.
- 12.2 Fel rheol bydd y Cyngor yn gweithredu yn unol â'r egwyddorion gorfodaeth a gytunwyd ac yn unol â pholisi gorfodaeth y Cyngor ei hun. I'r perwyl hwn bydd y Cyngor yn cadw at brif egwyddorion cysondeb, tryloywder a chymesuredd.
- 12.3 Bydd diwygiad i Ddeddf Trwyddedu 2003 dan delerau a nodir yn Neddf Gostwng Troseddau Treisgar 2006 yn caniatáu i'r Awdurdod Lleol, ar gais gan Swyddog Uchel o'r Heddlu, osod amodau ar drwyddedau hyd nes y cynhelir adolygiad llawn.
- 12.4 **Deddf Trosedd a Diogelwch 2010** – yn newid Deddf Trwyddedu 2003 i ganiatáu i awdurdodau lleol wneud gorchmynion cyfyngu gwerthu alcohol yn oriau mân y bore gan ddisodli unrhyw drwydded adeilad, tystysgrif clwb neu rybuddion digwyddiadau dros dro sy'n awdurdodi gwerthu alcohol rhwng 0300 ac 0600.
- 12.5 Mae Deddf Diwygio'r Heddlu a Chyfrifoldeb Cymdeithasol 2011 yn ymhelaethu ar yr uchod, a thrwy gyfrwng Gorchmynion Cyfyngu Plygeiniol mae modd gwahardd eiddo rhag gweithredu am gyfnodau penodol rhwng hanner nos a 0600.
- 12.6 Mae'r Ddeddf uchod hefyd yn caniatáu ar gyfer y posibilrwydd o godi Ardoll Hwyr y Nos ar eiddo sy'n gweithredu rhwng hanner nos a 0600 i gwrdd â'r costau ychwanegol o blismona'r economi hwyr y nos.

12.7 Ffioedd Blynyddol

Mae addasiadau a wnaed i Ddeddf Trwyddedu 2003 trwy Ddeddf Diwygio'r Heddlu a Chyfrifoldeb Cymdeithasol 2010 yn rhoi pwerau i gynghorau atal trwyddedau eiddo a thrwyddedau clwb.

12.8 Fe fydd y cyngor yn diddymu drost-dro unrhyw drwydded neu dystysgrif lle mae'r ffi angenrheidiol heb ei dalu erbyn y dyddiad dyledus, sydd yn flynyddol ar ben-blwydd dyddiad pryd y dyfarnwyd y drwydded yn gyntaf. Bydd y cyngor yn dilyn y weithdrefn ganlynol:-

12.9 Ar hysbysiad/darganfyddiad fod ffi blynyddol heb ei dalu, bydd y cyngor yn rhoi hysbysiad i'r daliwr trwydded/tystysgrif, yn ysgrifennedig,

* y bydd y drwydded/dystysgrif yn cael ei diddymu drost-dro 14 diwrnod o ddyddiad yr Hysbysiad

*bydd hefyd yn dweud na fydd y diddymiad yn dod yn weithredol os telir y ffi cyn dyddiad y Diddymiad

* os oes honiad o wall gweinyddol, bydd dyddiad y diddymiad drost-dro 21 diwrnod o'r dyddiad dyledus, neu'r dyddiad diddymu ar yr hysbysiad 14 diwrnod, p'run bynnag sydd hwyraf.

* Bydd copi o'r hysbysiad hefyd yn cael ei weini ar yDPS/ Rheolwr y fangre os nad ydynt yn ddaliwr y drwydded.

12.10 Os nad yw'r ffi wedi ei dalu erbyn y dyddiad ar yr hysbysiad bydd y drwydded/dystysgrif yn cael ei hystyried wedi ei diddymu. Bydd daliwr y drwydded/dystysgrif a'r DPS/Rheolwr yn cael gwybod ar unwaith o'r diddymiad drost-dro yn dod i rym, a byddant yn cael gwybod na fydd gweithgareddau trwyddedig yn gallu cael eu cynnal yn y fangre tan y bydd y ffi wedi ei dalu a'r diddymiad drost-dro wedi ei chodi.. Pan wneir taliad llawn i'r cyngor, bydd yn codi'r diddymiad drost-dro yn syth, a bydd yn cadarnhau hyn yn ysgrifennedig.

12.11 Lle bo trwydded/tystysgrif yn cael ei diddymu drost-dro a bo gweithgareddau trwyddedig yn parhau i gael eu darparu,bydd y cyngor yn ystyried erlyn y darparwr am droseddau o dan adran 136 o'r Ddeddf Trwyddedu 2003.

13 Y Broses Drwyddedu

13.1 Amodau Trwydded

Bydd y Cyngor, cyn belled ag y bydd yn rhesymol ymarferol iddo wneud hynny, yn osgoi gosod amodau anghymesur a thrwm ar unrhyw adeilad.

13.2 Gallai'r Cyngor atodi amodau i bob trwydded unigol fel sy'n briodol ac ar ôl ystyried amgylchiadau pob achos unigol. Bydd yr amodau yn ymwneud â materion o gwmpas -

- Trosedd ac anrhefn
- Diogelwch y Cyhoedd
- Sinemâu a diogelwch tân
- Niwsans Cyhoeddus
- Amddiffyn plant rhag niwed

13.3 Pan fydd y Cyngor yn gosod amodau bydd hefyd yn sylweddoli'r angen i osgoi unrhyw fesurau a fyddai'n atal cerddoriaeth fyw, dawnsio neu theatr trwy osod costau anuniongyrchol o natur sylweddol. I sicrhau amrywiaeth ddiwylliannol mae'r Cyngor wedi sefydlu polisi i drwyddedu rhai mannau cyhoeddus yn y gymuned yn eu henw eu hunain ac mae manylion amdanynt yn y Gofrestr Genedlaethol.

Mae cyflwyno Deddf Cerddoriaeth Fyw 2012 yn golygu y gellir chwarae cerddoriaeth sydd heb ei seinchwyddo rhwng 0800 a 2300 ac yn caniatáu chwarae cerddoriaeth sydd wedi ei seinchwyddo yn ystod yr un cyfnod ond dim ond i gynulleidfa o 200 o bobl neu lai a hynny heb fod rhaid i'r adloniant fod wedi ei reoleiddio – ac eithrio lle mae amodau yn cael eu hailosod neu pan fo amodau newydd neu ychwanegol yn cael eu gosod yn sgil gwrandawriad adolygu.

13.4 Wrth drafod ceisiadau bydd y Cyngor yn rhoi sylw i unrhyw gynghorion a gyhoeddwyd gan y Swyddfa Gartref, Cyfryngau a Chwaraeon. Yn arbennig, bydd yn rhoi sylw i'r angen i annog a hybu cerddoriaeth fyw, dawnsio a theatr fel y bydd y gymdogaeth gyfan yn cael budd ohonynt. Os gwneir sylwadau ynglŷn â'r posibilrwydd o anrhefn mewn ardal neilltuol, bydd y Cyngor yn pwysu a mesur yr ystyriaethau yn erbyn lles ehangach y gymuned.

13.5 **Gweinyddiaeth – Cwrs Ceisiadau**

Gweinyddol fydd natur llawer o'r swyddogaethau i raddau helaeth. Bydd y cyfrifoldeb am brosesu unrhyw gais nad oes dadlau yn ei gylch yn cael ei ymddiried i'r Swyddogion.

13.6 Bydd y Cyngor yn disgwyl i bob un ymgeisydd gyrraedd yr amcanion trwyddedu a welir yn y Cynllun Gweithredol gan roi sylw i'r math o adeiladau, y gweithgareddau trwyddedadwy a gynhelir, y dulliau gweithredu, natur y lleoliad ac anghenion y gymuned leol yn unol ag adran 9.1.17

13.7 Anogir ymgeiswyr i fod yn ymwybodol o unrhyw bolisiau cynllunio a chcludiant, strategaethau diwylliannol a thwristiaeth a mentrau lleol i rwystro trosedd ac iddynt roi sylw iddynt pan fo hynny'n briodol wrth lunio eu cynllun.

13.8 Mae'r Cyngor yn cydnabod cyngor gan y Swyddfa Gartref na ddylid caniatáu i farn y lleiafrif uchel eu cloch gael blaenoriaeth dros les cyffredinol y gymuned.

13.9 Caiff y Pwyllgor Trwyddedu, neu Is-Bwyllgor, neu unrhyw swyddog gydag awdurdod dirprwyol, weinyddu awdurdod y Cyngor o dan ddarpariaethau'r Ddeddf.

13.10 **Partïon sydd â diddordeb** Bydd Pwyllgor Trwyddedu swyddogol y Cyngor yn trin ceisiadau y mae sylwadau wedi eu gwneud yn eu cylch ynghyd ag unrhyw gais i adolygu'r drwydded. Ni fydd sylwadau ond yn berthnasol os ydynt yn ymwneud ag effaith debygol caniatáu trwydded ar o leiaf un o'r pedwar amcan trwyddedu.

Gall unrhyw berson arall, gan gynnwys trydydd parti, gyflwyno sylwadau neu fe all Cynghorydd Ward wneud hynny ar eu rhan. Fodd bynnag, bydd raid bodloni'r Cyngor

ynghylch enw a chyfeiriad y parti sydd â diddordeb a bod person o'r fath wedi cael awdurdod gan y trydydd parti i weithredu ar eu rhan.

Rheoliadau Darparu Gwasanaethau 2009 - Yn trawsosod Cyfarwyddeb Gwasanaethau Ewropeaidd i mewn i ddeddfwriaeth y Deyrnas Gyfunol gan ganiatáu ceisiadau, rhybuddion a sylwadau ar ffurf electronig trwy un pwynt cyswllt (www.eu-go.eu). Yn y Deyrnas Gyfunol gwelir y pwynt cyswllt dan www.ukwelcomes.businesslink.gov.uk sy'n caniatáu gwneud ceisiadau am drwydded a thaliadau ar-lein.

Bydd y Cyngor yn hysbysebu ceisiadau ar ei wefan ei hun i godi ymwybyddiaeth.

Mae **Awdurdodau Cyfrifol** yn gyfrifol am roi sylwadau mewn perthynas â'r effaith y gallai pob cais am drwydded ei chael ar yr amcanion trwyddedu a ph'un a yw'r mesurau rheoli sydd wedi'u cynnwys yn yr atodlen weithredu yn y cais yn ddigonol i liniaru'r effeithiau hynny:

Heddlu Gogledd Cymru	Gwasanaeth Tân ac Achub Gogledd Cymru	
Byrddau Iechyd Lleol	Safonau Masnach	Cynllunio
Yr Awdurdod Trwyddedu	Gwasanaethau Cymdeithasol	

13.11 Cyfuno Strategaethau ac Osgoi Dyblygu

Bydd unrhyw benderfyniad ynglŷn â chais am drwydded yn cael ei wneud yn hollol ar wahân i unrhyw benderfyniad sydd yn ymwneud â materion cynllunio. Fodd bynnag dylai'r Pwyllgor Cynllunio dderbyn adroddiadau yn rheolaidd ynglŷn â cheisiadau am drwyddedau yn yr ardal a bydd yr adroddiadau hynny'n rhoi sylw i'r effaith gyffredinol a gaiff trosedd ac anrhefn sydd yn gysylltiedig ag alcohol.

13.12 Dylai'r Pwyllgor Trwyddedu dderbyn adroddiadau oddi wrth Bartneriaeth Diogelwch Cymunedol Ynys Môn ynglŷn â Throsedd ac Anrhefn yn y Sir.

13.13 Wrth drafod ceisiadau mae'n bosibl y bydd angen rhoi sylw i nifer o faterion ehangach; gan hynny dylai Pwyllgor Trwyddedu'r Cyngor dderbyn adroddiadau ar y materion a ganlyn -

- Anghenion y diwydiant ymwelwyr yn yr ardal
- Strategaeth Ddiwylliannol yn yr ardal
- Y sefyllfa o safbwynt cyflogaeth yn yr ardal a'r angen am fuddsoddiad a gwaith newydd pan fo hynny'n briodol
- Ystyriaethau cynllunio a fedr effeithio ar drwyddedau i adeiladau.

13.14 Pan fydd unrhyw brotocolau y cytunwyd arnynt gyda'r heddlu yn nodi angen penodol i wasgaru pobl o ganol y dref yn gyflym ac yn ddiogel er mwyn osgoi casgliadau o bobl a fyddai'n gallu creu trosedd ac anrhefn, bydd y Cyngor yn ceisio rhoi gwybod i'r sawl sydd yn gyfrifol am drefnu cludiant lleol fel y gellir gwneud trefniadau, lle bo hynny'n bosibl, i leihau'r posibilrwydd y bydd problemau'n codi.

- 13.15 Cyn i'r cyngor ystyried dyfarniad neu adnewyddiad trwydded i ymgeisiwr, bydd raid iddo fod mewn sefyllfa i gadarnhau'r canlynol:

Eu bod drost 18

Eu bod yn dal cymhwyster trwyddedu perthnasol

Nad oes unrhyw drwydded a ddaliwyd ganddynt wedi ei fforfedu yn y cyfnod o 5 mlynedd cyn y cais

Nad ydynt wedi cael unrhyw euogfarn ar gyfer trosedd berthnasol

Noder:- Bydd troseddau perthnasol fel y cyfeiri atynt uchod yn cynnwys troseddau fel

Trais difrifol

Anonestrwydd difrifol (yn cynnwys ymwneud a gwerthiant alcohol a tobaco anghyfreithlon)

Cyflenwad cyffuriau

Troseddau sy'n golygu eu bod ar y gofrestr troseddau rhywiol

Torri cyfreithiau trwyddedu alcohol

- 13.16 Mae'r Bwrdd Iechyd Lleol yn gyfrifol am ddarparu sylwadau ar geisiadau am drwydded. Bydd y Bwrdd Iechyd hefyd yn defnyddio'r wybodaeth a ddarperir gan Iechyd Cyhoeddus Cymru i gyfrannu at eu penderfyniadau. Nid yw Iechyd Cyhoeddus yn amcan trwyddedu eto ond mae'r awdurdod trwyddedu'n credu bod gan Iechyd Cyhoeddus lawer i'w gyfrannu at drwyddedu o ran anghenion Iechyd y boblogaeth leol mewn perthynas ag alcohol. Mae gan gyrrff Iechyd megis Iechyd Cyhoeddus Cymru fynediad unigryw at ddata nad yw ar gael i awdurdodau cyfrifol eraill a allai gyfrannu at benderfyniadau trwyddedu. Mae Iechyd Cyhoeddus yn ddefnyddiol wrth ddarparu tystiolaeth o niweidiau Iechyd yn gysylltiedig ag alcohol yn enwedig mewn perthynas â pholisïau ar effeithiau cronus.

14 Pwyllgor Trwyddedu

- 14.1 Mae'r Pwyllgor Trwyddedu yn cynnwys 15 o aelodau o'r awdurdod cynllunio. Mae gwrandawriadau'n cael eu cynnal gerbron yr Is-bwyllgor Deddf Trwyddedu sy'n cynnwys 3 aelod o'r Pwyllgor Trwyddedu.

- 14.2 Pwrpas y gwrandawriad gerbron yr Is-bwyllgor Deddf Trwyddedu yw rhoi cyfle i glywed ac ystyried yr holl faterion cynhennus sy'n ymwneud â chais penodol.

14.3 Dirprwyo a Gwneud Penderfyniadau

- 14.4 Un o'r prif egwyddorion sy'n sail i Ddeddf Trwyddedu 2003 yw y dylai'r swyddogaethau trwyddedu sydd wedi'u cynnwys yn y Ddeddf gael eu dirprwyo ar lefel briodol i sicrhau gwasanaeth effeithlon a chost-effeithiol.

- 14.5 Mae'r Awdurdod Trwyddedu'n ymroddedig i'r egwyddor o ddirprwyo ei bwerau i sicrhau y bydd yn cwrdd â'r amcanion hyn ac mae wedi trefnu bod ei swyddogaethau trwyddedu'n cael eu cyflawni yn unol ag Arweiniad a gyhoeddwyd gan yr Ysgrifennydd Gwladol.
- 14.6 Mae'r Ddeddf ei hun yn creu rhagdybiaeth y bydd ceisiadau'n cael eu cymeradwyo oni bai y caiff Sylw Perthnasol (gwrthwynebiad) ei godi. Pan fo swyddogaeth wedi'i dirprwyo i swyddog, bydd y swyddog hwnnw'n gyfrifol am gysylltu rhwng yr Ymgeisydd(wyr), Partïon â Diddordeb, a'r Awdurdodau Cyfrifol i sicrhau bod unrhyw drwydded sy'n cael ei chymeradwyo yn destun unrhyw amodau mandadol neu amodau y cytunwyd arnynt.
- 14.7 Pan wneir gwrthwynebiadau gall swyddog o'r Awdurdod Trwyddedu gysylltu â'r Ymgeisydd, Partïon â Diddordeb a'r Awdurdodau Cyfrifol i weld a yw 'cytundeb' yn bosib er mwyn goresgyn unrhyw wrthwynebiadau, heb yr angen i'r mater fynd gerbron Is-bwyllgor Trwyddedu ffurfiol. Os mai hyn fydd yr achos, bydd angen i'r Aelodau ystyried yr amodau arfaethedig y cytunwyd arnynt, ac os ystyrir eu bod yn berthnasol ac yn briodol, byddant yn cytuno i'w gosod ar y Drwydded. Caiff materion eu cyfeirio i'r Is-bwyllgor Trwyddedu am benderfyniad dim ond pan fo gwrthwynebiadau wedi dod i law nad oes modd dod i gyfaddawd arnynt.
- 14.8 Tra bod Ceisiadau Trwyddedu a Gwrandawiaid Adolygu sy'n cael eu herio yn lled-farnwrol eu natur, bydd yr Is-bwyllgor Trwyddedu yn ceisio cadw'r achos mor anffurfiol â phosib. Mae angen rhyw radd o ffurfioldeb i sicrhau bod yr holl bartïon yn derbyn gwrandawriad teg. Bydd gofynion gweithdrefnol yn cael eu sefydlu er mwyn sicrhau bod yr holl bartïon yn medru mynegi eu safbwyntiau yn agored ac yn deg. Mae gweithdrefn yr Is-bwyllgor yn un ymholgar yn hytrach nac yn un o wrthwynebu, ac er bod gan Ymgeisydd, Partïon â Diddodeb ac Awdurdodau Cyfrifol yr hawl i ddod â chynrychiolaeth gyfreithiol efo hwy os ydynt yn dymuno, nid yw hyn yn ofyniad nac yn rheidrwydd o gwbl.
- 14.9 Mae'r Is-bwyllgor Trwyddedu'n cyfarfod yn gyhoeddus fel arfer, fodd bynnag mae ganddo'r pŵer i wrando ar rai ceisiadau yn breifat. Fodd bynnag, bydd yr Is-bwyllgor Trwyddedu bob tro yn gwneud ei benderfyniad yn breifat. Cyhoeddir y penderfyniad yn gyhoeddus ar ddiwedd y Gwrandawriad fel arfer, a rhoddir amlinelliaid o'r rhesymau am y penderfyniad hwnnw.
15. **Gwybodaeth Ychwanegol**
- 15.1 Bydd Masnachwyr Stryd yn rhoi sylw i Awdurdod y Polisi ynghylch masnachu ar y stryd a rhaid sicrhau bod yr holl safleoedd a ddefnyddir wedi'u trwyddedu yn unol â'r meini prawf a ddiffinnir yn Neddf Trwyddedu 2003.
- 15.2 Bydd Gweithredwyr yn rhoi sylw i Bolisi Byrddau a Chadeiriau'r Awdurdod mewn perthynas â dodrefn gardd/stryd ac unrhyw oblygiadau posib o ran cydymffurfio a'r pedwar amcan trwyddedu sydd wedi'i nodi yn Neddf Trwyddedu 2003.

Danfon Alcohol

- 15.3 Ar gyfer ymgeiswyr sy'n ceisio am drwydded fyddai'n caniatáu iddynt ddarparu alcohol fel rhan o wasanaeth danfon alcohol, dylent gynnwys yn eu hatodlen weithredu y gweithdrefnau maent yn bwriadu eu rhoi ar waith i sicrhau:
- Bod y person maent yn gwerthu alcohol iddo dros 18 mlwydd oed
 - Na chaiff yr alcohol ond ei ddanfon i berson sydd dros 18 mlwydd oed
 - Bod trywydd dogfen clir o'r broses archebu, o'r pwynt archebu i'r pwynt danfon, yn cael ei gadw (gydag amseroedd a llofnodion) a'i fod ar gael i'w archwilio gan swyddog awdurdodedig
 - Bod yr amser pan gaiff alcohol ei werthu ar y wefan/dros y ffôn a'r amser pan gaiff yr alcohol ei ddanfon o fewn yr oriau a nodir ar y drwydded ar gyfer gwerthu alcohol.

15.4 **Nwyddau Anghyfreithlon**

Bydd yr Awdurdod Trwyddedu yn ystyried ceisiadau i adolygu trwyddedau pan fo tystiolaeth fod alcohol anghyfreithlon wedi bod yn cael ei werthu ar y safle. Pan fo nwyddau anghyfreithlon eraill, megis tybaco, wedi cael eu canfod, gallai'r Awdurdod Trwyddedu ystyried bod hyn yn dystiolaeth o reolaeth wael sydd â'r potensial i danseilio'r amcanion trwyddedu.

Yr agwedd a gymer yr Awdurdod Trwyddedu, sy'n gyson â'r Arweiniad a gyhoeddwyd gan y Swyddfa Gartref, yw y bydd yn cymryd y mater o gyflenwi nwyddau anghyfreithlon o ddifrif gan fod y materion hyn yn tansailio'r amcanion trwyddedu. Gall Deiliaid Trwydded sy'n cyflenwi nwyddau anghyfreithlon ddisgwyl i'r Awdurdod Trwyddedu osod mesurau rheoli ychwanegol a sancsiynau, a bydd risg hefyd y byddant yn colli eu trwydded.

15.5 **Adloniant i Oedolion**

Mae'n rhaid i ymgeiswyr am drwyddedau newydd neu i amrywio trwyddedu presennol hefyd egluro beth yw natur unrhyw adloniant i oedolion a fydd yn digwydd yn yr eiddo. Os nad yw'r adran hon yn cynnwys unrhyw wybodaeth o gwbl, tybir nad oes unrhyw fwriad i ganiatáu gweithgareddau o'r fath a bydd yr awdurdod trwyddedu yn gosod amod i'r perwyl hwnnw.

Mae Cyngor Sir Ynys Môn wedi mabwysiadu Atodlen 3 Deddf Llywodraeth Leol (Darpariaethau Amrywiol) 1982 sy'n golygu bod rhaid i leoliadau sy'n bwriadu darparu adloniant rhywiol geisio am drwydded lleoliad adloniant rhywiol yn ychwanegol i'r drwydded eiddo dan Ddeddf Trwyddedu 2003.

Mae eithriad o dan Ddeddf Llywodraeth Leol (Darpariaethau Amrywiol) 1982 sy'n caniatáu i eiddo gynnig adloniant rhywiol ddim mwy nag 11 gwaith y flwyddyn ac nid yn fwy aml nag unwaith y mis. Pan fo gweithredwyr yn bwriadu cymryd mantais o'r eithriad hwn, mae'r awdurdod trwyddedu yn disgwyl eglurhad clir yn yr atodlen weithredu o'r arwyddion mae'n bwriadu eu harddangos, yn ogystal â'r cyhoeddusrwydd arfaethedig a'r deunyddiau hysbysebu/arddangos allanol. Ni ddylai deunydd anwedus fod yn weladwy a dylai

arwyddion sy'n ymwneud â natur yr adloniant a'r ffaith fod plant wedi'u heithrio fod yn amlwg ac yn weladwy.

Byddai'r awdurdod trwyddedu'n disgwyl gweld y mesurau a ganlyn yn cael eu cynnig yn yr atodlen weithredu:

- Ni fydd unrhyw berson o dan 18 mlwydd oed yn cael mynediad i'r eiddo pan fo perfformiad o adloniant i oedolion yn digwydd
- Ni fydd unrhyw berfformiad yn cynnwys cyswllt corfforol rhwng y perfformiwr(wyr) ac unrhyw berson arall
- Ni fydd unrhyw berfformiad yn cynnwys defnyddio teclynnau rhyw (fel y diffinnir yn y Ddeddf Llywodraeth Leol (Darpariaethau Amrywiol) 1982) a bydd rhaid i'r perfformwyr bob tro wisgo 'g-string' neu ddillad tebyg eraill ar y rhan berthnasol o'r corff
- Dylai camerâu teledu cylch cyfyng wyllo'r holl ardaloedd perfformio yn yr eiddo gan gynnwys yr ardaloedd hynny sydd wedi'u neilltuo ar gyfer perfformiadau/dawnsiau preifat

Atodiad 'A' – Arweiniad ar y weithdrefn ac eiddo problemus a'r Siart Dirprwyo

1. Cyngor ac Arweiniad

- 1.1 Anogir ymgeiswyr i gael trafodaethau cyn gwneud cais gyda'r awdurdodau perthnasol i'w cynorthwyo i ddatblygu eu cynigion a'u hatodlenni gweithredu. Bydd swyddogion yr Awdurdod Trwyddedu yn ymdrechu i roi arweiniad yn y cam hwn o'r broses. Pan fo swyddog yn cynrychioli'r Awdurdod Trwyddedu yn ei rôl fel Awdurdod Cyfrifol, pryd bynnag y byddo'n bosib bydd swyddog arall yn cael ei neilltuo i brosesu'r cais a darparu arweiniad i'r ymgeisydd.
- 1.1 Pan fo'n briodol gwneud hynny, bydd swyddogion yr Awdurdod Trwyddedu yn cynorthwyo'r ymgeiswyr i weithio gydag eraill a allai wneud sylwadau ar y cais er mwyn datrys materion sy'n peri pryder. Unwaith mae cais wedi cael ei gyflwyno caiff amserlenni statudol eu gosod ar y cais a'r broses benderfynu sy'n cyfyngu'r cyfle am drafodaethau, cyswllt a chyflafareddu.
- 1.3 Nodir y manylion cyswllt isod
- 1.5 Dan y Ddeddf mae rheidrwydd ar yr Awdurdod Trwyddedu i gymeradwyo cais oni bai y derbynir sylwadau/gwrthwynebiadau perthnasol. Os na dderbynir sylwadau / gwrthwynebiadau perthnasol bydd swyddogion trwyddedu'r Awdurdod Trwyddedu yn delio â'r cais o dan y cynllun dirprwyo (isod). Os ceir sylwadau/gwrthwynebiadau perthnasol bydd yr Is-bwyllgor Trwyddedu yn ystyried y cais mewn gwrandawriad cyhoeddus.
- 1.5 Caiff Amodau Mandadol eu gosod gan y Ddeddf waeth a yw'r cais yn cael ei wrthwynebu ai peidio.
- 1.6 Wrth wneud penderfyniadau am geisiadau am garejis (h.y. siopau cwrt blaen) mae'n rhaid i'r Awdurdod Trwyddedu benderfynu p'un a yw'r eiddo'n cael eu defnyddio'n bennaf fel garej a bydd disgwyl i'r ymgeiswyr gyflwyno data sy'n sefydlu'r prif ddefnydd. Pan nad yw gwybodaeth o'r fath ar gael (er enghraifft, oherwydd bod yr eiddo dim ond newydd gychwyn masnachu), mae'n bosib y byddwn yn ystyried gosod amod sy'n gofyn i'r wybodaeth hon gael ei darparu'r rheolaidd i'r Awdurdod Trwyddedu am y blynyddoedd i ddod er mwyn sicrhau nad garej yw'r eiddo yn bennaf.

2.0 Sylwadau/gwrthwynebiadau

- 2.1 Gall y rhain gael eu gwneud gan unrhyw un o'r canlynol:
 - (1) Awdurdodau Cyfrifol
 - (2) Unrhyw berson arall waeth beth yw eu lleoliad daearyddol, ar yr amod nad yw'r sylw yn flinderus neu'n wamal ym marn yr Awdurdod Trwyddedu.
- 2.2 Mae'n rhaid i unrhyw sylwadau a wneir fod yn ymwneud â'r eiddo a enwir ac maent wedi'u cyfyngu i'r 4 amcan trwyddedu. Bydd angen i'r Awdurdod Trwyddedu fod yn fodlon bod cyswllt tystiolaethol yn bodoli rhwng y sylwadau a wnaed, yr amcanion trwyddedu a'r eiddo dan sylw.

Pan fydd sylw yn gwneud dim ond ailrestru'r amcanion trwyddedu heb nodi pam yr ystyrir y bydd caniatâ'r drwydded yn tansilio'r amcanion neu'n methu â'u hyrwyddo, efallai y caiff y sylw ei wrthod fel un sy'n annilys.

- 2.3 Mae Rheoliadau Deddf Trwyddedu 2003 (Gwrandawiadau) 2005 yn ei gwneud yn ofynnol i'r Awdurdod Trwyddedu ddarparu copïau o unrhyw sylwadau/gwrthwynebiadau perthnasol a wnaed i'r ymgeisydd. Dylai unrhyw berson sy'n gwneud sylw/gwrthwynebiad ar gais gadw mewn cof y bydd ei fanylion personol (megis ei enw a'i gyfeiriad) yn cael eu datgelu i'r ymgeisydd.

Ni fydd yr Awdurdod Trwyddedu yn golygu eich llythyr sylwadau/gwrthwynebiad cyn y bydd yn ei anfon allan. Bydd yr holl lythyrau sy'n rhoi sylwadau/gwrthwynebiad yn cael eu cynnwys yn yr agenda petai'r mater yn mynd yn ei flaen i wrandawriad yr Is-bwyllgor. Mae gwrandawiadau o'r fath yn agored i'r cyhoedd a gallai aelodau o'r cyfryngau fod yn bresennol. Yn ogystal, mae'n bosib y bydd data personol yn cael ei gyhoeddi yn y cofnodion sy'n cael eu dosbarthu i'r holl bartion yn yr achos ac a fydd ar gael ar wefan y Cyngor.

3 Y Pwyllgor

- 3.1 Mae'r Pwyllgor yn cynnwys 15 o Gynghorwyr. Bydd cais sy'n cael ei herio yn cael ei ystyried mewn gwrandawriad gan is-bwyllgor sy'n cynnwys 3 aelod o'r Pwyllgor Trwyddedu.
- 3.2 Wrth ystyried ceisiadau bydd yr is-bwyllgor yn rhoi ystyriaeth i'r Polisi hwn, canllawiau statudol, y Ddeddf a'r rheoliadau sydd ynghlwm ynddi a'r amcanion trwyddedu.
- 3.3 Caiff pob cais ei ystyried yn ôl ei rinweddau unigol ei hun.
- 3.4 Petai'r is-bwyllgor yn penderfynu cymeradwyo'r cais mae'n rhaid gosod yr amodau mandadol ar y drwydded. Yn ogystal, bydd yr is-bwyllgor yn penderfynu p'un a yw'n briodol gosod amodau eraill ar y drwydded, tystysgrif neu ganiatâd i sicrhau y bydd yr amcanion trwyddedu'n cael eu bodloni. Bydd amodau o'r fath yn canolbwyntio'n bennaf ar effaith uniongyrchol y gweithgareddau sy'n digwydd yn yr eiddo ar y rheini sy'n mynychu'r eiddo ac ar aelodau o'r cyhoedd sy'n byw, yn gweithio neu fel arall yn ymwneud â gweithgareddau arferol yng nghyffiniau'r eiddo.
- 3.5 Wrth benderfynu a yw person yn byw neu a oes ganddo ddiddordebau busnes yn ddigon agos at yr eiddo fel ei bod yn debygol y caiff ei effeithio gan y gweithgareddau arfaethedig, bydd yr Awdurdod Trwyddedu yn ystyried ffactorau megis:
- ♣ Maint yr eiddo
 - ♣ Natur yr eiddo
 - ♣ Pellter yr eiddo o gartref neu le busnes y person sy'n gwneud y sylwadau
 - ♣ Effaith bosib yr eiddo (e.e. nifer y cwsmeriaid a'r llwybrau y mae'r cwsmeriaid yn debygol o'u defnyddio)
- 3.6 Efallai y bydd rhaid gosod amodau sy'n ceisio rheoli ystod neu natur y gweithgareddau yn yr eiddo, neu sydd wedi'u dylunio i leihau'r potensial am ymddygiad gwrthgymdeithasol. Mae'n bosib y bydd amodau o'r fath hefyd yn ceisio dylanwadu'n uniongyrchol ar ymddygiad y cwsmeriaid yn yr eiddo neu yng nghyffiniau'r eiddo.
- 3.7 Bydd yr Awdurdod Trwyddedu'n osgoi gosod amodau sy'n dyblygu gweithdrefnau rheoleiddiol eraill pan fo hynny'n bosib.

4. Apeliadau

- 4.1 Gellir cyflwyno apêl i'r Llys Ynadon yn erbyn penderfyniad gan yr Awdurdod Trwyddedu. Mae'n rhaid gwneud yr apêl o fewn 21 diwrnod o gael gwybod am y penderfyniad y mae'r ymgeisydd yn bwriadu apelio'n ei erbyn.

Gall y canlynol apelio:

- ♣ Yr ymgeisydd
- ♣ Awdurdod Cyfrifol neu unrhyw berson a wnaeth sylwadau/gwrthwynebiadau perthnasol
- ♣ Yn achos adolygiad, deilydd y drwydded neu'r dystysgrif sy'n cael ei hadolygu

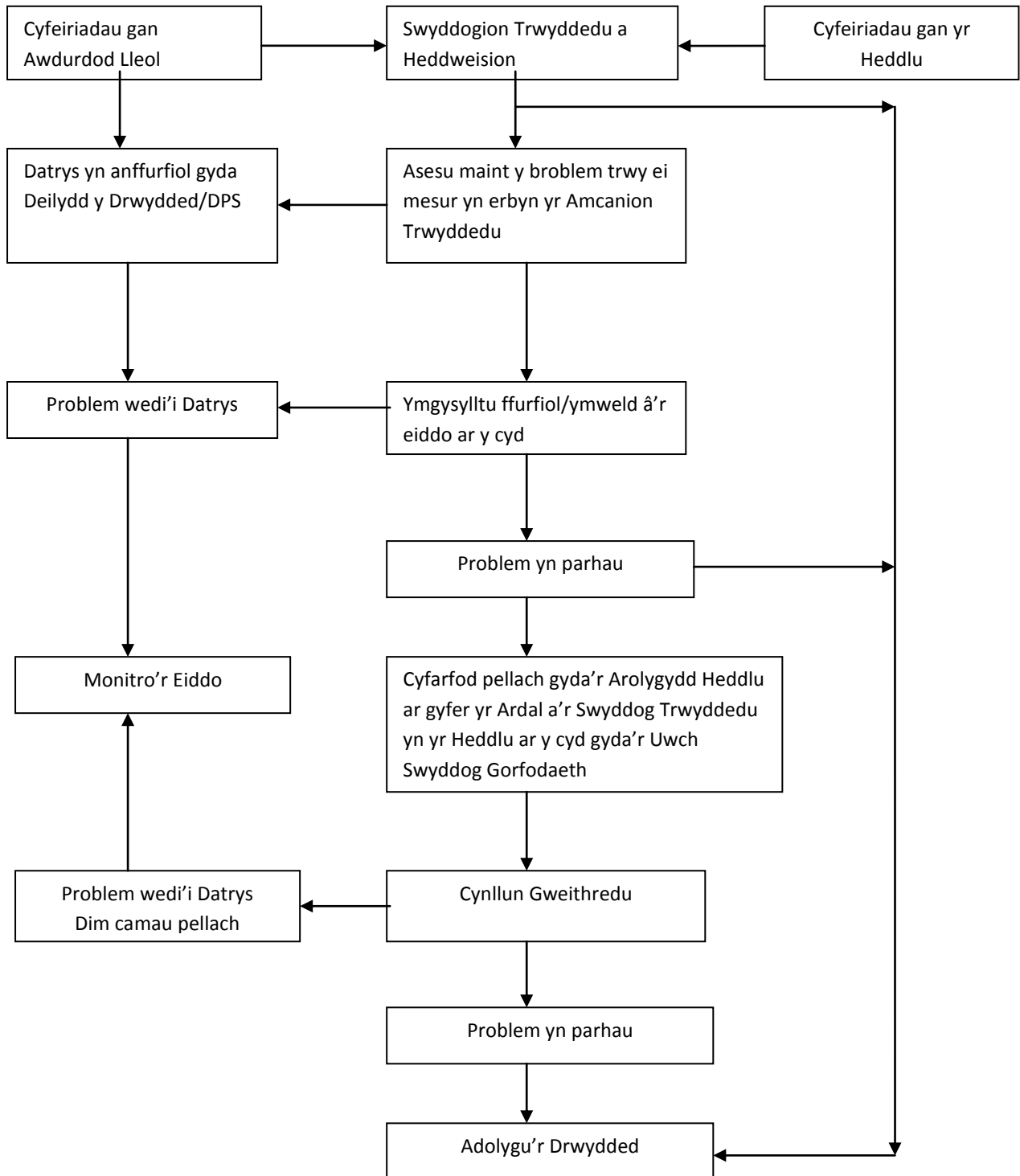
5. **Adolygiadau**

- 5.1 Gall awdurdod cyfrifol neu unrhyw berson ofyn i'r Awdurdod Trwyddedu adolygu trwydded eiddo oherwydd mater sy'n codi yn yr eiddo mewn perthynas ag unrhyw un o'r 4 amcan trwyddedu.
- 5.2 Fel arfer ni fydd yr Awdurdod Trwyddedu yn gweithredu ei rôl fel Awdurdod Cyfrifol trwy alw am adolygiad ar ran pobl eraill, megis trigolion lleol neu grwpiau yn y gymuned. Mae gan yr unigolion a'r grwpiau hyn yr hawl i wneud hynny yn eu henw eu hunain pan fo ganddynt ddigon o sail i weithredu felly.
- 5.3 Pan fo gan Awdurdodau Cyfrifol bryderon am broblemau a ganfuwyd yn yr eiddo, mae'r Awdurdod Trwyddedu yn ystyried ei bod yn arfer dda iddo roi rhybudd buan i ddeiliaid trwydded o'i bryderon a'r angen am welliant. Pan fo'n bosib ac/neu'n briodol disgwylir y byddai'r awdurdod yn rhoi cyngor ac arweiniad er mwyn mynd i'r afael â'r mater(ion).
- 5.4 Mae'r Awdurdod Trwyddedu yn dwyn sylw'r Awdurdodau Cyfrifol at gyhoeddiad y Swyddfa Gartref, "The Practical Guide for Preventing And Dealing with Alcohol Related Problems – What You Need To Know".

6. **Atal Trwyddedau**

- 6.1 Mae gan yr Awdurdodau Trwyddedu ddyletswydd i atal Trwyddedau Eiddo a Thrwyddedau Adeilad Clwb os yw Deiliaid y Drwydded wedi methu talu'r ffi flynyddol o fewn cyfnod penodedig. Bydd trwyddedau sydd wedi cael eu hatal yn dod yn ddi-rym dros gyfnod yr ataliad. Ymhellach i hyn ni fydd modd trosglwyddo'r drwydded yn ystod y cyfnod dan sylw chwaith.

**GWEITHDREFN AR GYFER ADOLYGU EIDDO TRWYDDEDIG – GAN GYNNWYS PROTOCOL AR Y CYD
AR GYFER DATRYS PROBLEMAU**



**MAE SYMUD YMLAEN I BOB LEFEL YN BROSES DDEWISOL. DYLUNIWYD Y LLIFSIART FEL TEMPLED
AR GYFER MONITRO EIDDO TRWYDDEDIG PROBLEMUS**

**OND GELLID SYMUD EIDDO I'R CAM ADOLYGU AR UNRHYW ADEG. BYDDAI HYNNY'N DIBYNNU
AR FAINT Y BROBLEM A RHINWEDDAU POB ACHOS UNIGOL**

PARTNERIAETH TRWYDDEDU RHWNG HEDDLU GOGLEDD CYMRU A'R AWDURDOD LLEOL

GWEITHDREFN ORFODAETH AR GYFER ADEILADAU

Dylid nodi mai pwrpas y weithdrefn orfodaeth yw sicrhau y gellir cwrdd â'r nod cyffredin o sicrhau 'arferion cadw tŷ da' ac 'ymarfer gorau' trwy gydweithio. Nid oes bwriad o gwbl i adolygu trwyddedau cyn belled â bod y Goruchwylydd Adeilad Dynodedig yn fodlon rhoi sylw i unrhyw broblemau gyda chymorth Heddlu Gogledd Cymru a'r Awdurdod Trwyddedu.

[Os bydd problemau yn parhau ar ôl Cam Un](#) **CAM UN** Achos o anrhefn/yfed dan oed/ymdrechion i brynu alcohol gan berson dan oed neu ar ran person dan oed mewn/o eiddo trwyddedig lle mae'r person sydd â gofal yn galw'r Heddlu am gymorth ac yn cytuno i weithio gyda nhw.

CAM DAU [Os bydd problemau yn parhau ar ôl Cam Dau](#) Cyfarfod rhwng yr Arolygydd Heddlu/Sarsiant Cymdogaeth, Adran y Gorllewin, Rheolwr yr Eiddo Trwyddedig a chynrychiolydd yr Awdurdod Lleol.

CAM TRI Bydd yr Arolygydd Heddlu/Sarsiant Cymdogaeth, Adran y Gorllewin a Rheolwr yr Eiddo Trwyddedig yn gwneud cais am adolygiad o'r Drwydded Eiddo, fel sy'n briodol i'r amgylchiadau. Trafodir y materion yn ffurfiol a rhoddir rhybudd ysgrifenedig ffurfiol.

*Cytunir ar **Gynllun Gweithredu** a fydd mewn grym am dri mis. Os na fydd unrhyw achosion pellach gellir rhoi'r gorau i ddilyn y weithdrefn orfodaeth.*

Dirprwyo Swyddogaethau

Mater	Pwyllgor Llawn	Is-Bwyllgor	Swyddogion
Cais am Drwydded Bersonol		Os oes gwrthwynebiad gan yr Heddlu	Os na chyflwynir sylwadau
Cais am Drwydded Bersonol gydag euogfarnau sydd heb ddarfod		Pob achos	
Cais am Drwydded Eiddo / Tystysgrif Adeilad Clwb		Os cyflwynir sylwadau perthnasol	Os na chyflwynir sylwadau perthnasol
Cais am Ddatganiad dros Dro		Os cyflwynir sylwadau perthnasol	Os na chyflwynir sylwadau perthnasol
Cais i Amrywio Trwydded Eiddo / Tystysgrif Adeilad Clwb		Os cyflwynir sylwadau perthnasol	Os na chyflwynir sylwadau perthnasol
Cais i Amrywio Trwydded Goruchwylydd Eiddo dynodedig		Os oes gwrthwynebiad gan yr Heddlu	Pob achos arall
Cais i ddirymu Trwydded Goruchwylydd Eiddo dynodedig			Pob achos
Cais i drosglwyddo Trwydded Eiddo		Os oes gwrthwynebiad gan yr Heddlu	Pob achos arall
Cais i gau Eiddo Dros Dro		Os oes gwrthwynebiad gan yr Heddlu	Pob achos arall
Cais i Adolygu Trwydded Eiddo/Tystysgrif Adeilad Clwb		Pob achos	
Penderfyniad ynghylch a yw cwyn yn amherthnasol, yn wamal neu'n flinderus ac ati			Pob achos

Gall achosion mwy difrifol olygu symud ymlaen yn syth i Gam 2 neu Gam 3 yn otomatig (e.e. gweini alcohol i bobl sydd wedi eu gwahardd dan y cynllun Pub Watch, ymosodiad ar heddwad gan Oruchwylydd Adeilad Dynodedig, staff awdurdodedig neu deulu). Mater i ddisgresiwn yr Arolygydd Heddlu fydd gweithredu Cam 2 neu Cam 3 yn syth. Bydd gorfod defnyddio'r weithdrefn mwy na dwywaith (mewn unrhyw gyfnod o 12 mis) ar gyfer achos penodol yn arwain at adolygiad Cam 3 ar unwaith (bydd mwy nag un yn arwain at adolygiad Cam 2).

Penderfyniad i Wrthwynebu pan fo'r Awdurdod Lleol yn gorff yr ymgynghorir ag ef a		Pob achos	
---	--	-----------	--

phan nad yw'n awdurdod perthnasol sy'n rhoi sylw i gais			
Penderfynu ar Wrthwynebiad gan yr Heddlu i Hysbysiad Digwyddiad Dros Dro		Pob achos	

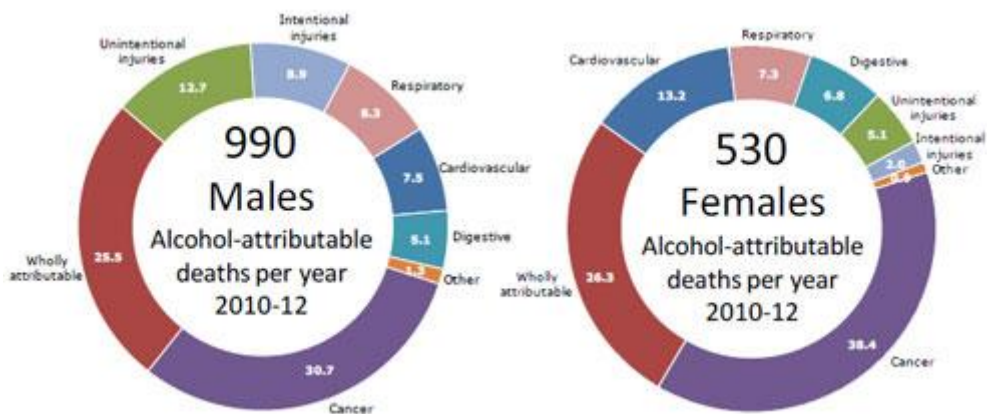
Atodiad 'B' – Iechyd Cyhoeddus

ALCOHOL AC IECHYD YNG NGHYMRU

Mae defnyddio alcohol a chanlyniadau hynny'n parhau i fod yn her fawr o ran iechyd cyhoeddus yng Nghymru, y Deyrnas Unedol a manau eraill. Mae defnydd niweidiol o alcohol ymysg y pum ffactor risg uchaf ar gyfer clefydau, anabledd a marwolaeth ledled y byd.

Mae Arsyllfa Iechyd Cyhoeddus Cymru wedi cyhoeddi [Alcohol ac Iechyd yng Nghymru 2014](#), sy'n diweddarau ac yn ymhelaethu ar yr adroddiad blaenorol a ryddhawyd 5 mlynedd yn ôl. Dyma rai o'r negeseuon allweddol:

- Mae alcohol yn un o brif achosion marwolaeth a salwch yng Nghymru gydag oddeutu 1,500 o farwolaethau yn cael eu priodoli i alcohol bob blwyddyn (1 mewn 20 o bob marwolaeth).
- Mae yfed ymysg plant a phobl ifanc yn parhau i fod yn bryder penodol gydag 1 o bob 6 o fechgyn ac 1 o bob 7 o enethod rhwng 11-16 oed yn yfed alcohol o leiaf unwaith yr wythnos. Mae oddeutu 400 o bobl ifanc dan 18 yn mynd i'r ysbyty bob blwyddyn oherwydd cyflyrau sy'n ymwneud ag alcohol yn benodol, er bod y nifer wedi bod yn gostwng ers sawl blwyddyn.
- Yn gyffredinol, mae'r defnydd o alcohol wedi gostwng rhyw ychydig ac erbyn hyn mae oedolion dan 45 oed yn yfed llai. Er bod hyn yn newyddion da mae'n cuddio yfed cyson neu fwy o yfed ymysg pobl dros 45 oed.
- Mae amddifadedd hefyd yn ffactor o ran nifer y marwolaethau a'r nifer sy'n derbyn triniaeth yn yr ysbyty oherwydd alcohol. Mae'r niferoedd yn yr ardaloedd mwyaf difreintiedig yn llawer uwch nag yn y rhai lleiaf difreintiedig. Nid oes unrhyw arwydd fod y bwlch anghyfartaledd hwn o ran nifer y marwolaethau yn cau dros amser.



Mae alcohol yn chwarae rôl bwysig a chadarnhaol ym mywyd cymdeithasol a theuluol ac mae'n cyfrannu at ddatblygu economaidd a chyflogaeth yn lleol. Fodd bynnag, ni ddylai traddodiadau cymdeithasol a buddion economaidd guddio'r fath fod alcohol yn sylwedd gwenwynig a all gael effaith andwyol ar iechyd a lles corfforol a meddyliol.

PATRYMAU A LEFELAU YFED

Nid oes lefel o yfed y gellir gwarantu ei bod yn ddiogel ond mae yfed yn llai na'r cyfyngiadau dyddiol a argymhellir yn golygu bod y risg o niwed i iechyd yn isel. Fodd bynnag, mae hyd yn oed yfed llai o alcohol na'r lefelau risg is yn rhywbeth i'w osgoi mewn rhai amgylchiadau. Ewch i www.yfeddoeth.org.uk.

Nid dim ond faint o alcohol a yfir sy'n cynyddu'r risg o niwed. Gall goryfed mewn pyliau, sef patrwm o yfed lle mae unigolyn yn yfed o leiaf ddwywaith mwy na'r lefelau a argymhellir mewn un sesiwn yfed, achosi meddwdod aciwt ac arwain at broblemau fel damweiniau, anafiadau a thrais. Mae hyn yn fwy cyffredin ymysg oedrannau iau a chaiff ei gysylltu'n aml gyda'r arfer o yfed cyn mynd allan ('preloading').

Mae hyn yn derm a ddefnyddir i ddisgrifio patrwm yfed, yn arbennig ymysg pobl ifanc, lle mae pobl yn yfed yn eu cartrefi neu yn y strydoedd cyn symud ymlaen i dai tafarn a chlybiau. Mae'r arfer hon wedi'i chysylltu â chynnydd yn yr alcohol a yfir ac mae'n golygu bod mwy o debygolrwydd y bydd pobl yn rhan o ddigwyddiad treisgar. Mae pobl sy'n yfed yn gwneud hyn oherwydd bod prynu alcohol mewn archfarchnad neu siop gwerthu diod yn llawer rhatach na mynd i yfed mewn tŷ tafarn neu far.

Gall yr Awdurdod Trwyddedu ystyried sylwadau gan gyrff iechyd sy'n gweithredu fel awdurdodau cyfrifol. Gall gyrff iechyd ddarparu gwybodaeth sy'n berthnasol ar gyfer hyrwyddo'r amcan trwyddedu o sicrhau diogelwch y cyhoedd, gan gynnwys atal damweiniau ac anafiadau a mathau eraill o niwed a all ddigwydd yn sgil yfed alcohol megis bod yn anymwybodol neu wenwyn alcohol.

Er enghraifft, gall bod yn feddw arwain at ddamweiniau ac anafiadau yn sgil digwyddiadau treisgar a gorfod mynd i adrannau argyfwng mewn ysbytai a defnyddio'r gwasanaeth ambiwlans. Mewn rhai achosion bydd y rhain yn cynnwys torri'r amcan trwyddedu sy'n ymwneud â throedd ac anhrefn.

Mewn perthynas â diogelu plant rhag niwed, mae dyletswydd i'w diogelu rhag niwed moesol, corfforol a seicolegol ac mae potensial mawr felly i gyrff iechyd ychwanegu gwerth. Mae cysylltiad

rhwng nifer y bobl ifanc dan 18 oed sy'n mynd i adrannau argyfwng mewn ysbytai a'r amcan o ddiogelu plant rhag niwed ac mae cysylltiad rhwng gwerthu alcohol i bobl dan oed neu brynu alcohol ar eu rhan a'r amcan gostwng trosedd ac anrhefn a'r amcan diogelu plant rhag niwed. Gall timau iechyd ddarparu tystiolaeth gefnogol hefyd, er enghraifft mewn perthynas ag effeithiau yfed alcohol ar gyrff pobl ifanc.

Mewn rhai ardaloedd y prif rwystr sy'n atal cyrff iechyd rhag gweithredu'n effeithiol fel awdurdod cyfrifol yw'r ffaith nad yw'r dystiolaeth y maent ei hangen i gefnogi eu sylwadau yn cael ei chasglu fel arfer nac ar gael yn eu hardaloedd. Mae Heddlu Gogledd Cymru, Gwasanaeth Ambiwlans Cymru a Bwrdd Iechyd Prifysgol Betsi Cadwaladr yn gweithio ar gynllun peilot ar hyn o bryd i wella'r drefn o gasglu a rhannu data. Bwriedir sefydlu'r weithdrefn hon ar draws Gogledd Cymru gyfan. Dylai'r data a gesglir fod yn gymorth mawr i dargedu camau gorfodaeth lle bo angen ac i lywio'r polisi trwyddedu a chyfrannu at y broses o wneud penderfyniadau ynghylch trwyddedau.

Atodiad 'C' - Amodau Trwyddedu Mandadol

Disodlwyd yr amodau mandadol a sefydlwyd gan *Orchymyn 2010 Deddf Trwyddedu 2003 (Amodau Trwyddedu Mandadol)* o 1 Hydref 2014, gan y rheini a nodir yng *Ngorchymyn 2014 Deddf Trwyddedu 2003 (Amodau Trwyddedu Mandadol) (Diwygiad)*.

Mae'n rhaid i "berson cyfrifol" sicrhau cydymffurfiaeth gyda'r amodau mandadol. Mewn perthynas ag eiddo trwyddedig mae hynny'n golygu:

- Deilydd y drwydded eiddo ar gyfer yr adeilad,
- Y Goruchwylydd Eiddo Dynodedig (os o gwbl) dan drwydded o'r fath, neu
- Unrhyw unigolyn 18 oed neu hŷn sydd wedi'i awdurdodi at ddibenion Adran 153(4) *Deddf Trwyddedu 2003* gan ddeilydd neu oruchwylydd o'r fath.

Os yw tystysgrif adeilad clwb mewn grym, mae "person cyfrifol" yn golygu aelod neu swyddog o'r clwb sy'n bresennol ac sy'n medru rhwystro cyflenwi alcohol.

Mewn perthynas â'r amod ynghylch gwirio oed, mae gan deilydd y dystysgrif a'r goruchwylydd eiddo dynodedig ddyletswyddau penodol (a ddisgrifir yn rhan 5.3 isod). Yn unol â Gorchymyn 2014, mae pedwar amod mandadol newydd hefyd mewn grym fel y disgrifir nhw isod yn ogystal â'r amod mandadol sy'n gwahardd gwerthu am bris sy'n is na'r gost.

Hyrwyddo anghyfrifol

Yn unol â Gorchymyn 2010 mae'n rhaid cymryd "pob cam rhesymol" i rwystro ymgyrchoedd hyrwyddo anghyfrifol – lle mae ymgyrchoedd hyrwyddo o'r fath, fel y diffinnir yn y Gorchymyn, yn cynnwys risg sylweddol o danseilio un neu ragor o'r amcanion trwyddedu (h.y. atal trosedd ac anrhefn; diogelwch y cyhoedd; atal niwsans cyhoeddus; a diogelu plant rhag niwed).

Mae Gorchymyn 2014 yn dweud yn awr bod raid i'r person cyfrifol sicrhau na chynhelir unrhyw ymgyrchoedd anghyfrifol. Yn ogystal, gwaherddir y gweithgareddau a ganlyn yn llwyr erbyn hyn:

- Gemau yfed neu weithgareddau eraill lle mae angen i unigolion yfed cyfaint o alcohol o fewn cyfyngiad amser penodol neu i yfed cymaint â phosib, neu ble cânt eu hannog i wneud hynny. Nid yw hyn yn cynnwys “amser gorffen yfed”.
- Gwerthu neu gyflenwi alcohol yn unol ag ymhrich hyrwyddol a hysbysebwr mewn adeilad, neu yng nghyffiniau adeilad ac y gellir ystyried yn rhesymol ei fod yn annog, yn cydoddef neu’n glamoreiddio ymddygiad gwrthgymdeithasol neu’n cyfeirio at feddwdod mewn termau ffafriol.
- Un person yn rhoi alcohol yng ngheg person arall yn uniongyrchol – roedd hwn yn amod ar ei ben ei hun yng Nghorchymyn 2010.
- Gwaherddir yr ymgyrchoedd hyrwyddo a ganlyn lle mae risg sylweddol i’r amcanion trwyddedu.
- Darparu alcohol am ddim neu am bris disgownt neu sefydlog
- Darparu alcohol am ddim neu am bris disgownt neu unrhyw beth arall fel gwobr i annog neu i wobrwyo yfed alcohol dros gyfnod o 24 awr neu lai.

O ran yr hyn yr ystyrir ei fod yn “risg sylweddol”, mae canllawiau gan y Swyddfa Gartref yn dweud y gellir ystyried y ffactorau a ganlyn:

- Math yr ymgyrch hyrwyddo: Pa mor fawr yw’r disgownt? Am ba hyd y mae’r disgownt mewn grym?
- Cwsmeriaid posib: A oes tebygolrwydd o gynnydd sylweddol yn nifer y cwsmeriaid? Beth yw proffil y sylfaen cwsmeriaid?
- Math yr adeilad: Ydi’r adeilad yn sefydliad lle mae pobl yn yfed alcohol ar raddfa fawr ar eu traed neu’n dafarn gymunedol?
- Hanes yr adeilad: A yw’r adeilad wedi delio ag ymgyrchoedd hyrwyddo yn gyfrifol o’r blaen? Ydi’r drwydded wedi cael ei hadolygu’n ddiweddar? A gymerwyd mesurau diogelwch digonol i gwrdd ag unrhyw gynnydd posib yn nifer y cwsmeriaid?

Os oes unrhyw amheuaeth, mae’r canllawiau’n argymhell y dylid cael cyngor gan yr awdurdod trwyddedu a/neu’r heddlu.

5.2 Dŵr y gellir ei yfed

Rhaid darparu dŵr y gellir ei yfed yn rhad ac am ddim ar gais os yw “ar gael yn rhesymol”. Nid yw Gorchymyn 2010 ond yn cyfeirio at ddarparu dŵr tap am ddim.

Mae canllawiau gan y Swyddfa Gartref yn esbonio’r hyn a olygir gan “ar gael yn rhesymol”. Mater o ffaith ydyw: *er enghraifft, efallai nad yw’n rhesymol disgwyl cael dŵr yfed yn rhad ac am ddim mewn adeilad lle mae’r cyflenwad dŵr wedi torri dros dro oherwydd bod y brif bibell wedi torri a lle nad oes dull arall o gyflenwi dŵr ar gael (e.e. dŵr potel).*

5.3 Gwirio Oed

Rhaid i ddeilydd y drwydded eiddo neu ddeilydd y drwydded adeilad clwb sicrhau bod polisi gwirio oed yn cael ei weithredu ar gyfer cyflenwi alcohol. Mae'n rhaid i'r polisi hwnnw, o leiaf fynnu bod unigolion sy'n ymddangos i'r sawl sy'n gweini alcohol eu bod o dan 18 oed yn dangos prawf adnabod sy'n cynnwys ffotograff, dyddiad geni ac un ai marc holograffig neu nodwedd uwchfioled. Mae ychwanegu'r nodwedd olaf yn golygu bod y diffiniad o ddogfennau adnabod y gellir eu defnyddio yn ehangach (nid yw rhai pasbortau o wledydd tramor a chardiau ID yn cynnwys y marc holograffig yr oedd angen iddynt ei gynnwys cyn hynny).

Mae gan y goruchwilydd eiddo dynodedig (y person sy'n gyfrifol am redeg y busnes o ddydd i ddydd), am y tro cyntaf, gyfrifoldeb cyfreithiol i sicrhau y gwerthir alcohol yn unol â'r polisi gwirio oed y mae'n rhaid i'r deilydd trwydded eiddo ei gael.

Mae mathau derbyniol o ddogfennau adnabod yn cynnwys trwyddedau gyrru gyda ffotograff; pasbortau; dogfennau adnabod milwrol; a chardiau prawf oed sy'n cynnwys yr hologram PASS. Mae mathau eraill o ddogfennau adnabod sy'n cynnwys y nodweddion gofynnol hefyd yn dderbyniol.

Mae Atodiad A canllawiau'r Swyddfa Gartref ar yr amodau mandadol yn cynnwys enghraifft o bolisi gwirio oed.

Mae'r amod gwirio oed yn berthnasol i gwmnïau sy'n gwerthu alcohol ar-lein neu trwy'r post.

5.4 Mesurau llai

Rhaid i'r person cyfrifol sicrhau bod y diodydd a ganlyn, os cânt eu gwerthu neu eu cyflenwi i'w hyfed yn yr adeilad, ar gael yn y mesurau a ganlyn:

- Cwrw neu seidr – hanner pint
- Jin, rym, vodka neu wisgi – 24ml neu 35ml
- Gwin llonydd mewn gwydr – 125ml

Yn unol â Gorchymyn 2014 mae'n rhaid yn awr arddangos mesurau ar fwydlen, rhestr brisiau neu ddeunyddiau eraill a argreffir. Os nad yw cwsmer yn penodi mesur rhaid rhoi gwybod iddo am ystod y mesurau sydd ar gael un ai ar lafar neu trwy sicrhau eu bod wedi gweld deunydd argraffedig. Nid oes angen ailadrodd y broses hon cyn belled â bod y cwsmer yn parhau i fod yn ymwybodol o'r mesurau sydd ar gael.

Atodiad D - Y Newidiadau Deddfwriaethol Diweddaraf

2. Mae Gorchymyn 2013 **Deddf Cerddoriaeth Fyw 2012** a Deddf Trwyddedu 2003 (Disgrifiad o Adloniant) (Diwygiad) yn cael gwared ar ofynion trwyddedu ar gyfer yr isod:

2.1 Arddangos ffilm i bwrpas hysbysebu, gwybodaeth, addysg ac ati.

2.2 Arddangos ffilm sy'n rhan o arddangosfa ar gyfer unrhyw ddibenion amgueddfa neu oriel gelf.

2.3 Cerddoriaeth fyw neu wedi'i recordio sy'n atodol at weithgareddau eraill nad oes angen trwydded ar eu cyfer.

2.4 Cerddoriaeth fyw fel a ganlyn:

- i. cerddoriaeth fyw wedi ei seinchwyddo rhwng 8am ac 11pm i gynulleidfaoedd o ddim mwy na 200 o bobl mewn adeilad sydd wedi'i awdurdodi i werthu alcohol i'w yfed ynddo.
- ii. Cerddoriaeth fyw wedi ei seinchwyddo rhwng 8am ac 11pm i gynulleidfaoedd o ddim mwy na 200 o bobl mewn gweithleoedd nad ydynt fel arall wedi'u trwyddedu dan Ddeddf 2003 (neu sydd wedi'u trwyddedu i ddarparu lluniaeth yn hwyr gyda'r nos yn unig).
- iii. Cerddoriaeth fyw sydd heb ei seinchwyddo rhwng 8am ac 11pm ym mhob lleoliad.

2.5 Defnyddio teledu neu radio i dderbyn a chwarae rhaglen.

2.6 Unrhyw adloniant neu gyfleusterau adloniant mewn lle o addoli crefyddol cyhoeddus.

2.7 Adloniant mewn garddwest neu debyg ac eithrio lle mae elfen o elw preifat.

- a) Dawnsio Morris neu unrhyw ddawnsio o natur debyg neu berfformio cerddoriaeth fyw heb ei seinchwyddo fel rhan o berfformiad o'r fath
- b) Adloniant mewn cerbydau ffyrdd sy'n symud
- c) Perfformio drama i gynulleidfa o 500 o bobl neu lai rhwng 8:00 a 23:00
- d) Perfformio dawns i gynulleidfa o 500 o bobl neu lai (ac eithrio adloniant perthnasol o fewn ystyr Atodlen 3 para. 2A Deddf Llywodraeth Leol (Darpariaethau Amrywiol) 1982 h.y. rhai mathau o adloniant rhywiol); rhwng 8:00 a 23:00.
- e) Digwyddiadau chwaraeon dan do i gynulleidfa o 1,000 o bobl neu lai rhwng 8:00 a 23:00.

3. Mesur Mewnfudo – i'w gyhoeddi gan Lywodraeth Ganolog ym mis Medi 2016

- 3.1 Mae'r Mesur Mewnfudo newydd sy'n mynd trwy'r Senedd ar hyn o bryd, yn rhoi cyfrifoldebau ychwanegol ar awdurdodau trwyddedu i gymryd camau lle gwelir nad oes gan ddeilyddion trwydded hawl i weithio yn y Deyrnas Unedig. Bydd y Mesur hefyd yn rhoi cyfrifoldeb ar ymgeiswyr ac mae'r nodiadau a ganlyn yn ganllawiau cyffredinol ar hyn o bryd.

3.2 Trwyddedau Eiddo:

- Adran newydd sef 13(4)(ha) sy'n dynodi'r Ysgrifennydd Gwladol fel awdurdod cyfrifol lle mae'r adeilad (nad yw'n gwch) yn cael ei ddefnyddio ar gyfer gweithgaredd y mae'n rhaid cael trwydded ar ei gyfer neu y bwriedir ei ddefnyddio i'r fath bwrpas.
- Adran newydd 16(2A) yn gwahardd trigolion yn y DU rhag gwneud cais am drwydded eiddo lle nad oes gan y preswlydd hawl i weithio yn y DU.
- Adran 27(1A) newydd a fydd yn achosi i drwydded eiddo ddod i ben os nad oes gan ddeilydd y drwydded bellach hawl i weithio yn y DU ar adeg pan fo deilydd y drwydded yn byw yn y DU (neu sy'n byw yn y DU ond heb hawl i weithio ynddi).
- Adran 42(5ZA) newydd lle mae'n rhaid i ymgeisydd roi rhybudd o gais i drosglwyddo i'r Ysgrifennydd Gwladol.
- Adran 42(8) a (9) sy'n dweud fel a ganlyn "Where the Secretary of State is given notice under subsection (5ZA) and is satisfied that the exceptional circumstances of the case are such that granting the application would be prejudicial to the prevention of illegal working in licensed premises, the Secretary of State must give the relevant licensing authority a notice stating the reasons for being so satisfied.
(9) The Secretary of State must give that notice within the period of 14 days beginning with the day on which the Secretary of State is notified of the application under subsection (5ZA)."
- Adran 44(5)(b)(ii) newydd sy'n rhoi dyletswydd ar awdurdod trwyddedu, pan fydd yn ystyried cais i drosglwyddo trwydded eiddo a lle rhoddir rhybudd dan 42(8) (h.y. gan yr Ysgrifennydd Gwladol), i wrthod cais os yw'n ystyried bod hynny'n briodol ar gyfer rhwystro gweithio'n anghyfreithlon mewn adeilad trwyddedig.
- Adran 45(2A) newydd sy'n rhoi dyletswydd ar awdurdodau lleol i roi rhybudd o benderfyniad i drosglwyddo trwydded i'r Ysgrifennydd Gwladol os oedd yr Ysgrifennydd Gwladol wedi rhoi rhybudd o wrthwynebiad dan yr adrannau 42(8) a (9) newydd.

- Adran 47(3A) newydd sy'n gwahardd unrhyw unigolyn nad oes ganddo hawl i weithio yn y DU rhag gwneud cais am rybudd awdurdod dros dro.
- Adran 48(2A) newydd sy'n rhoi dyletswydd ar awdurdodau trwyddedu i roi rybudd i'r Ysgrifennydd Gwladol o bob cais a gyflwynwyd am rybudd awdurdod dros dro. Os yw'r Ysgrifennydd Gwladol yn fodlon bod amgylchiadau eithriadol yr achos yn golygu y byddai methiant i ganslo'r rybudd awdurdod dros dro yn andwyol i rwystro gweithio anghyfreithlon mewn adeilad trwyddedig, bydd yr Ysgrifennydd Gwladol yn rhoi rybudd i'r awdurdod trwyddedu yn nodi'r rhesymau.

3.3 Trwyddedau Personol:

Adran 113(2A) newydd sy'n cynwys "trosedd mewnfudo" newydd

- Isadrannau 5-8 newydd ar gyfer adran 113 yn cyflwyno "cosbau mewnfudo" newydd.
- Adran 115(2A) newydd a fydd yn golygu y bydd trwydded bersonol yn cael ei dirymu os nad oes gan ddeilydd y drwydded bellach hawl i weithio yn y DU.
- Adran 120(5A) newydd yn rhoi dyletswydd newydd ar yr awdurdod trwyddedu i roi gwybod i'r Ysgrifennydd Gwladol pan fo ymgeisydd am drwydded bersonol wedi cydymffurfio gyda'r gofynion statudol (h.y. is-adran 2(a) i (c) ond nid is-adran 2(d) (h.y. bod ganddo droseddau perthnasol sy'n ymwneud â mewnfudo/wedi ei gael yn euog o drosedd tramor ac ati).

3.4 Os yw'r Ysgrifennydd Gwladol yn fodlon y byddai caniatáu trwydded yn andwyol i rwystro gweithio anghyfreithlon mewn adeilad trwyddedig, mae'n rhaid i'r Ysgrifennydd Gwladol, o fewn cyfnod o 14 diwrnod, yn cychwyn gyda'r dyddiad y derbyniodd yr Ysgrifennydd Gwladol rybudd dan isadran 5(a), roi rybudd i'r awdurdod yn nodi'r rhesymau pam ei fod yn fodlon ("gwrthwynebiad mewnfudo").

- Adran 124(3A) a (3B) newydd sy'n rhoi dyletswydd ar yr awdurdod lleol i roi gwybod i'r Ysgrifennydd Gwladol os yw deilydd trwydded bersonol wedi ei gael yn euog o drosedd sy'n ymwneud â mewnfudo ar ôl rhoi'r drwydded iddo.
- Os yw'r Ysgrifennydd Gwladol yn fodlon y byddai parhad y drwydded yn andwyol i rwystro gweithio anghyfreithlon mewn adeilad trwyddedig, mae'n rhaid i'r Ysgrifennydd Gwladol, o fewn cyfnod o 14 diwrnod yn cychwyn gyda'r dyddiad y derbyniodd yr Ysgrifennydd Gwladol rybudd dan isadran 5(a), roi rybudd i'r awdurdod yn nodi'r rhesymau pam ei fod yn fodlon ("gwrthwynebiad mewnfudo").

Darllenwch y Mesur llawn yma: <http://www.publications.parliament...74/15074.pdf>
<<http://www.publications.parliament.uk/pa/bills/cbill/2015-2016/0074/15074.pdf>>

4. Deddf Dadreoli

4.1 Eithriadau Luniaeth Hwyr gyda'r nos

Mae paragraff 2A Atodiad 2 Deddf 2003 (yn unol â Deddf Dadreoli 2015) yn rhoi pwerau i awdurdodau trwyddedu eithrio eiddo, mewn rhai amgylchiadau, rhag bod angen trwydded i ddarparu lluniaeth yn hwyr gyda'r nos. Mae'n well gwneud penderfyniadau i eithrio cyflenwi lluniaeth yn hwyr gyda'r nos gyda gwybodaeth leol. Mae pwerau felly yn caniatáu i awdurdodau trwyddedu ddewis gweithredu eithriad yn benodol os ystyrir y byddai o fudd i fusnesau lle na chafwyd unrhyw broblemau gydag ymddygiad gwrthgymdeithasol neu anrhefn sy'n gysylltiedig â'r economi hwyr gyda'r nos. Yn ogystal â rhyddhau'r busnesau dan sylw rhag

gorfod talu costau diangen, gall hefyd roi rhagor o hyblygrwydd i'r awdurdodau trwyddedu dargedu eu hadnoddau'n fwy effeithlon.

4.4 Mae'r pwerau'n caniatáu i awdurdod trwyddedu perthnasol eithrio gorfod cael trwydded i gyflenwi lluniaeth yn hwyr gyda'r nos os yw'n digwydd:

- Mewn neu o adeilad y mae'r cyfan ohono mewn ardal ddynodedig;
- Mewn neu o adeilad sydd o ddisgrifiad dynodedig; neu
- Yn ystod cyfnod dynodedig (sy'n cychwyn ddim cynharach na 11.00pm ac sy'n dod i ben ddim hwyrach na 5.00am).

4.4 Wrth ddewis dynodi ardal benodol fel ardal eithriedig bydd rhaid i'r awdurdod trwyddedu perthnasol ddiffinio'r lleoliad a all fod o unrhyw faint.

4.5 Wrth ddewis dynodi categorïau penodol o adeiladau fel rhai eithriedig ni all awdurdod trwyddedu ond eithrio mathau o adeiladau a nodir yn y rheoliadau. Y rhain yw:

- Ardaloedd gwasanaeth ar draffyrdd;
- Gorsafoedd petrol;
- Adeiladau awdurdod lleol (ac eithrio adeiladau domestig) oni bai bod digwyddiad yn cael ei gynnal yno lle mae dros 500 o bobl yn bresennol
- Ysgolion (ac eithrio eiddo domestig) oni bai bod digwyddiad yn cael ei gynnal lle mae mwy na 500 o bobl yn bresennol
- Ysbytai (ac eithrio adeiladau domestig)
- Adeiladau cymunedol (neuadd eglwys, capel, pentref, plwyf neu gymunedol neu adeilad tebyg) ac eithrio lle cynhelir digwyddiad y mae mwy na 500 o bobl yn bresennol ynddo;
- Adeilad trwyddedig sydd ag awdurdod i adwerthu alcohol i'w yfed yn yr adeilad rhwng 11pm a 5am.

4.6 *Nid oes rhaid i awdurdodau trwyddedu ddefnyddio'r eithriadau o gwbl a gallant barhau i fynnu bod rhaid i'r holl ddarparwyr lluniaeth hwyr y nos gael trwydded. Fodd bynnag, dylai awdurdodau trwyddedu ystyried dadreoli os yw'n briodol.*

5. Rhybudd Gwerthwyr Cymunedol ac Ategol

Nid yw'r ddeddfwriaeth drafft a/neu eilaidd wedi cael ei chwblhau'n derfynol hyd yma ar gyfer y rhybuddion hyn ond rhagwelir y gall grwpiau cymunedol a darparwyr llety busnesau bychain ddarparu/gwerthu alcohol ar raddfa gyfyngedig trwy ymgeisio am rybudd. Byddai'r rhybudd yn rhedeg am 3 blynedd a byddai darpariaeth ar gael i'r gwasanaeth Gwarchod yr Amgylchedd a'r Heddlu gyflwyno gwrthwynebiad o'r cychwyn.

Gall opsiynau y gellir eu cynnwys yn y ddeddfwriaeth gynnwys yr hyn a ganlyn:

- Gwerthu alcohol rhwng 7am ac 11pm
- Rhoi rhybudd i'r awdurdod trwyddedu
- Talu'r ffi benodedig
- Gall yr heddlu, yr Awdurdod Iechyd yr Amgylchedd a'r Awdurdod Trwyddedu gyflwyno gwrthwynebiad os bydd y rhybudd yn tansilio'r amcanion trwyddedu. Os bydd problemau'n codi, gall yr heddlu a'r Awdurdod Iechyd yr Amgylchedd gyflwyno gwrthwynebiad a gellid dirymu'r rhybudd o ganlyniad
- Bydd gan swyddogion yr heddlu a'r awdurdod trwyddedu hawl mynediad i ymchwilio os yw defnyddwyr yn torri amodau'r rhybuddion.
- Nid oes hawl i wrandawriad nac apêl os bydd rhybuddion yn cael eu diddymu.
- Rhaid i'r gwerthu alcohol fod yn ategol i ddarparu nwyddau neu wasanaethau gan y busnes
- Gwerthu alcohol o un adeilad a enwir
- Alcohol i'w yfed yn yr adeilad a enwir
- Rhaid gwerthu alcohol gan neu ar ran grŵp cymunedol nad yw'n masnachu er mwyn gwneud elw.
- Rhaid i'r gwerthu alcohol fod yn ategol i ddigwyddiad cymunedol a drefnwyd
- Gellir gwerthu alcohol o hyd at dri o eiddo a enwir
- Gwerthu alcohol i'w yfed mewn digwyddiadau a drefnwyd lle mae 300 o bobl yn bresennol.

Atodiad E - Rhestr Termau

Adolygiad - Yn dilyn caniatáu **trwydded eiddo** neu **dystysgrif eiddo clwb**, gall **awdurdod cyfrifol** neu **unigolyn arall** ofyn i'r awdurdod trwyddedu adolygu'r drwydded neu'r dystysgrif oherwydd mater yn codi yn yr eiddo mewn perthynas ag unrhyw un o'r pedwar amcan trwyddedu.

Amodau - mae tri math o amodau:

1. **Amodau Arfaethedig** - amodau a gynigir gan yr ymgeisydd yn yr atodlen weithredu.
2. **Amodau Gosodedig** - amodau sydd wedi'u gosod gan yr awdurdod trwyddedu ar ôl iddo dderbyn sylwadau perthnasol.
3. **Amodau Gorfodol** - amodau wedi'u rhagnodi gan y Ddeddf ac sydd wedi'u cynnwys ym mhob trwydded eiddo neu dystysgrif eiddo clwb pan fo gweithgareddau trwyddedig penodol yn cael eu cynnal.

Amrywiad (i drwydded eiddo) - Ceisiadau a wnaed dan a.34 o **Ddeddf Trwyddedu 2003** i amrywio amodau **trwydded eiddo**, er enghraifft yr oriau agor, y gweithgareddau trwyddedig neu'r amodau. Pennir y ffi am amrywio **GED** yn y Ddeddf.

Amrywiad (i dystysgrif eiddo clwb) - Ceisiadau a wnaed dan a.84 o **Ddeddf Trwyddedu 2003** i amrywio amodau **dystysgrif eiddo clwb**, er enghraifft y gweithgareddau clwb cymwys neu'r amodau.

Amrywiad mân (i drwydded neu dystysgrif) - Ceisiadau a wneir dan a.41A neu a.86A o **Ddeddf Trwyddedu 2003** i wneud amrywiadau risg-isel i delerau **trwydded eiddo** neu **dystysgrif eiddo clwb**. Caiff y ffi am amrywiad mân ei rhagnodi yn y Ddeddf.

Ardal effaith gronol - Ardal y mae'r **awdurdod trwyddedu** wedi ei hadnabod yn ei ddatganiad polisi trwyddedu fel ardal sydd â dirlawnder o eiddo trwyddedig, a gall yr 'effaith gronol' o gael unrhyw eiddo trwyddedig ychwanegol effeithio'n andwyol ar yr amcanion trwyddedu statudol.

Arolwg brys/cryno - Gall prif swyddog yr heddlu wneud cais am arolwg brys/cryno o **drwydded eiddo** oherwydd trosedd ddifrifol ac/neu anhrefn difrifol dan a.53A o **Ddeddf Trwyddedu 2003**.

Arolwg barnwrol - Yn cynnwys y rhai ble bu i'r Uchel Lys hysbysu partïon o'i benderfyniad yn ystod y cyfnod penodol yn unig.

Awdurdod cyfrifol - Cyrff cyhoeddus y mae'n rhaid eu hysbysu o geisiadau **trwydded eiddo** neu **dystysgrif eiddo clwb** penodol, ac mae ganddynt yr hawl i gyflwyno sylwadau i'r awdurdod trwyddedu. Maent yn cynnwys:

- yr awdurdod trwyddedu ac unrhyw awdurdod trwyddedu arall y mae rhan o'r eiddo wedi'i leoli yn ei ardal,
- prif swyddog yr heddlu ar gyfer unrhyw ardal yr heddlu y mae'r eiddo wedi'u lleoli yno,
- awdurdod tân ac achub unrhyw ardal y mae'r eiddo wedi'u lleoli yno,
- Bwrdd Iechyd Lleol unrhyw ardal y mae'r eiddo wedi'u lleoli yno,
- awdurdod gorfodi Deddf Iechyd a Diogelwch yn y Gwaith ac ati 1974 ar gyfer unrhyw ardal y mae'r eiddo wedi'u lleoli yno,
- awdurdod cynllunio lleol unrhyw ardal y mae'r eiddo wedi'u lleoli yno,
- yr awdurdod lleol sy'n gyfrifol am leihau neu atal risg llygredd yr amgylchedd, neu risg niwed i iechyd dynol mewn unrhyw ardal y mae'r eiddo wedi'u lleoli yno mewn perthynas â,
- chorff sy'n cynrychioli'r rhai hynny sydd, ynghylch unrhyw ardal, yn gyfrifol am, neu â diddordeb mewn materion yn ymwneud â diogelu plant rhag niwed, ac sy'n gymwys i roi cyngor ar faterion o'r fath,
- mewn perthynas â llong, awdurdod mordwyo sydd â swyddogaeth ynghylch ble yr angorir y llong fel arfer neu unrhyw ddŵr ble y caiff ei mordwyo neu ble y cynigir ei mordwyo ar adeg pan fydd yn cael ei defnyddio ar gyfer gweithgareddau trwyddedig,
- yr awdurdod lleol sy'n gyfrifol am bwysau a mesurau mewn unrhyw ardal y mae'r eiddo wedi'u lleoli yno.

Awdurdod trwyddedu - Mae'r awdurdod trwyddedu'n gyfrifol am drwyddedu alcohol, adloniant rheoledig a lluniaeth hwyr yn y nos.

Bandiau ffioedd - Wrth bennu swm y ffi trwyddedu ar gyfer ceisiadau am **drwyddedau eiddo** a **thystysgrifau eiddo clwb** newydd, ac amrywiadau llawn i drwyddedau neu dystysgrifau, mae pob eiddo yn disgyn i mewn i fand sy'n seiliedig ar ei werth ardrethol annomestig. Ers cyflwyno Deddf 2003 hyd at 2012/13, roedd y ffioedd am wneud cais yn gysylltiedig â phob band am drwydded neu dystysgrif newydd fel a ganlyn: Band A (£100); Band B (£190); Band C (£315); Band D [dim lluosogwr] (£450); trwydded eiddo Band D â lluosogwr (£900); Band E [dim lluosogwr] (£635); trwydded eiddo Band E â lluosogwr (£1,905). O ganlyniad, mae'r ffioedd blynyddol sy'n gysylltiedig â thrwydded neu dystysgrif fel a ganlyn: Band A (£70); Band B (£180); Band C (£295); Band D [dim lluosogwr] (£320); trwydded eiddo Band D â lluosogwr (£640); Band E [dim lluosogwr] (£350); trwydded eiddo Band E â lluosogwr (£1,050).

Clwb cymwys - Ceir nifer o feini prawf y mae'n rhaid eu diwallu cyn i glwb gael ei ystyried yn glwb sy'n gymwys am dystysgrif eiddo clwb. Dyma'r meini prawf:

☒ o dan reolau'r clwb, nid oes modd gadael i unigolion gael aelodaeth, neu fod yn ymgeiswyr am aelodaeth, neu unrhyw faint aelodaeth heb gyfnod o ddau ddiwrnod o leiaf rhwng eu henwebiad am aelodaeth a phan gânt eu derbyn;

☒ bod y clwb wedi'i sefydlu a'i gynnal yn ddiwyll fel clwb;

☒ bod gan y clwb o leiaf 25 aelod; ac

☒ nad oes alcohol yn cael ei gyflenwi i aelodau ar yr eiddo heblaw am gan y clwb neu ar ei ran.

Diddymu (trwydded bersonol) - Os yw deilydd **trwydded bersonol** yn cael ei euogfarnu o drosedd yn ystod y cyfnod gwneud cais am drwydded, mae'n bosib y bydd y drwydded yn cael ei diddymu dan a.124 o **Ddeddf Trwyddedu 2003**.

Fforffedu (trwydded bersonol) - Gwaharddiad penodol yn dilyn gorchymyn llys dan a.129 o **Ddeddf Trwyddedu 2003** (ble nad yw'r gorchymyn hwnnw wedi'i ddiarddel, yn disgwyl cynnal apêl dan s.129(4) neu 130 o'r Ddeddf).

Gorchymyn cyfyngu ar werthu alcohol yn fuan yn y bore - Pŵer dan adran 119 o **Ddeddf Diwygio'r Heddlu a Chyfrifoldeb Cymdeithasol 2011** i wahardd gwerthu alcohol am gyfnod penodol rhwng 12am a 6am, os yw hyn yn cael ei ystyried yn briodol er mwyn hyrwyddo'r amcanion trwyddedu.

Gorchymyn treth hwyr y nos - Pŵer ar ddisgresiwn **awdurdodau trwyddedu** dan adran 125 o **Ddeddf Diwygio'r Heddlu a Chyfrifoldeb Cymdeithasol 2011**. Caiff y dreth hwyr yn y nos ei thalu gan yr eiddo sydd wedi'u trwyddedu i werthu alcohol yn hwyr yn y nos er mwyn cyfrannu at gostau plismona economi hwyr yn y nos.

Goruchwyliwr Eiddo Dynodedig (GED) - Fel arfer, hwn fydd yr unigolyn fydd deilydd y **drwydded eiddo** wedi rhoi cyfrifoldeb bob dydd iddo i redeg yr eiddo. Dan Ddeddf 2003, rhaid i bob trwydded eiddo sy'n awdurdodi gwerthiant alcohol enwi GED. Rhaid i'r GED fod yn ddeilydd **trwydded bersonol**. Yr unig eithriad yw yn achos eiddo cymunedol sydd wedi gwneud cais llwyddiannus i'r ALL i gael eu heithrio o'r gofyniad.

Gwerthu diod i'w yfed ar y safle - Gwerthiant alcohol a chyflenwad alcohol (gan glybiau) i'w yfed ar yr eiddo.

Gwerthu diod i'w yfed oddi ar y safle - Gwerthiant alcohol i'w yfed oddi ar yr eiddo.

Gwrandawriad - Wedi'i ddefnyddio yng nghyd-destun ceisiadau am **drwydded eiddo** neu **dystysgrif eiddo clwb** sy'n mynd i wrandawriad i benderfynu ar geisiadau am drwydded eiddo, am ddatganiadau dros dro, i amrywio trwydded eiddo, i gael tystysgrif eiddo clwb, ac i amrywio tystysgrifau eiddo clwb.

Hysbysiad digwyddiad dros dro (HDDD) - Hysbysiad dan a.100 o **Ddeddf Trwyddedu 2003**, sy'n cael ei ddefnyddio i awdurdodi gweithgareddau trwyddedig cymharol fychain, yn amodol ar feini prawf a chyfyngiadau penodol. Mae ond yn cynnwys hysbysiadau sydd wedi'u darparu'n gywir ac yn briodol yn ystod y cyfnod priodol h.y. nid yw'n cynnwys hysbysiadau a anfonwyd yn ôl oherwydd camgymeriadau ar y ffurflen. Mae hyn hefyd yn cynnwys hysbysiadau y tynnwyd yn eu hôl o ganlyniad. Pennir y ffi am HDDD yn y Ddeddf.

Ildio (trwydded) - Os hoffai deilydd trwydded ei hildio, gwneir hyn yn unol â'r darpariaethau dan adran 28 (ar gyfer **trwydded eiddo**), adran 81 (ar gyfer **tystysgrif clwb**) ac adran 116 (ar gyfer **trwydded bersonol**).

Lluniaeth hwyr yn y nos - Darpariaeth bwyd neu ddiod poeth i'r cyhoedd, i'w fwyta ar neu oddi ar yr eiddo, rhwng 11pm a 5am, neu gyflenwad bwyd poeth neu ddiod poeth i unrhyw unigolyn rhwng yr oriau hynny ar neu oddi ar eiddo y mae gan y cyhoedd fynediad iddynt.

Lluosogwr - Caiff lluosogwyr eu cymhwyso i eiddo sy'n cael eu defnyddio i gyflenwi alcohol yn unig neu yn bennaf i yfed ar yr eiddo dan awdurdodiad **trwydded eiddo (bandiau ffioedd D ac E yn unig)**.

Pobl ag Awdurdod - Cyrff sydd â phŵer i ymgymryd â rolau arolygaeth a gorfodaeth dan Ddeddf Trwyddedu 2003 yw Pobl ag Awdurdod.

Pobl eraill - Unrhyw unigolyn, corff neu fusnes sy'n debygol o gael eu heffeithio o ganlyniad i ganiatáu ceisiadau am **drwydded eiddo** neu **dystysgrif eiddo clwb**. Gall pobl eraill gyflwyno sylwadau perthnasol i'r awdurdod trwyddedu perthnasol a gallent wneud cais i adolygu trwydded eiddo neu dystysgrif eiddo clwb.

Sylwadau perthnasol - Sylwadau ynglŷn ag effaith tebygol caniatáu'r cais am **drwydded eiddo** neu **dystysgrif eiddo clwb** ar hyrwyddiad yr amcanion trwyddedu, sy'n cael ei wneud gan awdurdod cyfrifol neu unigolyn arall o fewn y cyfnod a bennir dan adran 17(5)(c) y Ddeddf, nad ydynt wedi'u tynnu'n ôl, ac o ran sylwadau a wneir gan unigolyn arall, nad ydynt, ym marn yr awdurdod trwyddedu cynllunio, yn ddisylwedd neu'n flinderus.

Trwydded bersonol - Awdurdodi unigolyn i gyflenwi neu awdurdodi cyflenwi alcohol yn unol â **thrwydded eiddo** dan **Ddeddf Trwyddedu 2003**. Caiff y ffi i wneud cais am drwydded eiddo ei rhagnodi yn y Ddeddf.

Trwydded eiddo - Awdurdodi eiddo i'w defnyddio i werthu neu gyflenwi alcohol, darparu adloniant rheoledig neu ddarparu **lluniaeth hwyr yn y nos**, dan **Ddeddf Trwyddedu 2003**. Mae hyn yn cynnwys trwyddedau eiddo â chyfyngiadau amser. Mae ffi trwydded eiddo yn seiliedig ar ei werth ardrethol annomestig. Mae ffioedd gwneud cais yn amrywio o £100 (Band A) i £1,905 (Band E efo lluosogwr); mae ffioedd flyneddol yn amrywio o £70 i £1,050.

Tystysgrif eiddo clwb - Awdurdodi **clwb cymwys** i gynnal 'gweithgareddau clwb cymwys' dan **Ddeddf Trwyddedu 2003**. Mae hyn yn cynnwys tystysgrifau sydd â chyfyngiad amser.

Wedi'i dirymu (trwydded eiddo) - Ble mae **trwydded eiddo** wedi'i dirymu oherwydd marwolaeth, analluedd, methdaliad ac ati, fel y pennir dan a.27 o **Ddeddf Trwyddedu 2003**. Nid yw'n cynnwys amgylchiadau ble roedd trwydded eiddo'n weithredol am gyfnod cyfyngedig, ond mae'r drwydded bellach wedi dod i ben (e.e. digwyddiadau unwaith ac am byth).

Wedi'i ddirymu (tystysgrif clwb) - Ble mae **tystysgrif eiddo clwb** wedi'i ddirymu gan iddo fod yn weithredol am gyfnod cyfyngedig, ond mae'r cyfnod hwnnw bellach wedi dod i ben.